

## **Obsah**

<i>Slovo na úvod</i>	<i>str. 3</i>
<i>Poslání charity</i>	<i>str. 4</i>
<i>Základní údaje</i>	<i>str. 5</i>
<i>Organizační struktura</i>	<i>str. 6</i>
<i>Charitní ošetrovatelská a pečovatelská služba</i>	<i>str. 7</i>
<i>Charitní ošetrovatelská služba</i>	<i>str. 8</i>
<i>Charitní pečovatelská služba</i>	<i>str. 9</i>
<i>Osobní asistenční služba</i>	<i>str. 10</i>
<i>Denní stacionář pro seniory</i>	<i>str. 12</i>
<i>Přehled o uživatelích stacionáře v roce 2003</i>	<i>str. 13</i>
<i>Přehled aktivit v roce 2003</i>	<i>str. 13</i>
<i>Centrum pro romské matky a děti</i>	<i>str. 14</i>
<i>Humanitární pomoc</i>	<i>str. 15</i>
<i>Tříkrálová sbírka 2003</i>	<i>str. 15</i>
<i>Charitní šatník</i>	<i>str. 15</i>
<i>Nové projekty v roce 2003</i>	<i>str. 16</i>
<i>Hospodaření Charity Vsetín v roce 2003</i>	<i>str. 17</i>
<i>Struktura výdajů Charity Vsetín v roce 2003</i>	<i>str. 18</i>
<i>Struktura příjmů Charity Vsetín v roce 2003</i>	<i>str. 18</i>
<i>Výrok auditora</i>	<i>str. 19</i>
<i>Poděkování</i>	<i>str. 20</i>



©2004 Charita Vsetín  
sestavení: Květoslava Othová

## *Slovo na úvod*

Vážení přátelé,  
dárci a příznivci charity,

dostává se Vám do rukou Výroční zpráva Charity Vsetín, která nabízí ohlednutí za rokem 2003.

Pro naši organizaci to byl rok zaměřený především na zlepšování kvality našich služeb. Plně si uvědomujeme, že k naplnění našeho poslání potřebujeme nejen hodně lásky a citlivého přístupu ke všem našim klientům, ale zároveň musí být na vysoké profesionální úrovni. Proto jsme zahájili proces zavádění standardů kvality v jednotlivých sociálních službách.

S radostí mohu konstatovat, že se nám podařilo prostřednictvím pilotních projektů MPSV a za finanční podpory dalších subjektů rozšířit nabízené služby seniorům i zdravotně postiženým. S naší pomocí se mohou zapojit do řady kulturních a společenských aktivit, trávit aktivně svůj volný čas a být maximálně soběstační.

Na základě spolupráce s Městem Vsetín jsme okruh naší činnosti rozšířili o pomoc při integraci romských žen a dětí. Na podzim jsme otevřeli nové Centrum pro romské matky a děti, ve kterém nabízíme kromě sociální pomoci také vzdělávací a volnočasové aktivity.

Přečtením Výroční zprávy získáte podrobnější přehled o dalších realizovaných projektech a také o hospodaření.

Pro mne i ostatní charitní pracovníky je nejdůležitější, aby středem naší pomoci byl každý jednotlivý člověk – protože každý z nás je jedinečný a neopakovatelný.

Dovolte, abych poděkovala za všechny formy pomoci, které nám umožňují konat službu pro druhé. Děkuji za celoroční práci všem pracovníkům, charitní radě, dobrovolníkům, dárcům a všem příznivcům.

Květoslava Othová  
ředitelka Charity Vsetín

## ***Poslání charity***

---

Charita je účelovým zařízením římskokatolické církve. Je zřízena diecézním biskupem olomoucké arcidiecéze podle ustanovení kánonu 114 Kodexu kanonického práva, podle zákona 3/2002 Sb., je církevní právnickou osobou

Posláním charity: *Charita, jako milosrdná láska, je naplňování Kristovy výzvy vyhledávat potřebné a pomáhat bližnímu v nouzi.*

Tím charita svědčí o rovnosti všech lidí a neopakovatelné hodnotě každého jedince. Sdružuje dobrovolné i profesionální pracovníky, kteří podle svých nejlepších sil pracují, aby zmírnili osud svých spoluobčanů kteří trpí, jsou osamoceni a jsou sociálně slabí.

Charita Vsetín působí jako oblastní charita. Svou činnost provozuje na území města Vsetín a obcích v okruhu 20 km již od roku 1992 . Je součástí Arcidiecézní charity Olomouc, Sdružení Česká katolická charita a tím také členem celosvětové organizace Caritas internationalis.



***Caritas  
Internationalis***

---

*Sdružení česká  
katolická charita*

---

*Arcidiecézní  
charita Olomouc*

---

*Charita Vsetín*

---

*Projekty činnosti  
Charity Vsetín*

---

*Klienti Charity Vsetín*

---

## ***Základní údaje***

Sídlo organizace: Charita Vsetín  
Horní náměstí č.135, Vsetín, PSČ: 755 01

Telefon a fax: ředitelství: 571 411 709

E-mail: charita\_vsetin@quick.cz

Statutární zástupce: Květoslava Othová

IČO: 44740778

DIČ: 403 – 44 74 07 78

Bankovní spojení: KB Vsetín , č.ú. 563344-851/0100

Registrace u MK ČR: dle zákona č. 3/2002 Sb  
Zařazení do rejstříku 30.10.1996

Trvání činnosti: od 1.7.1992

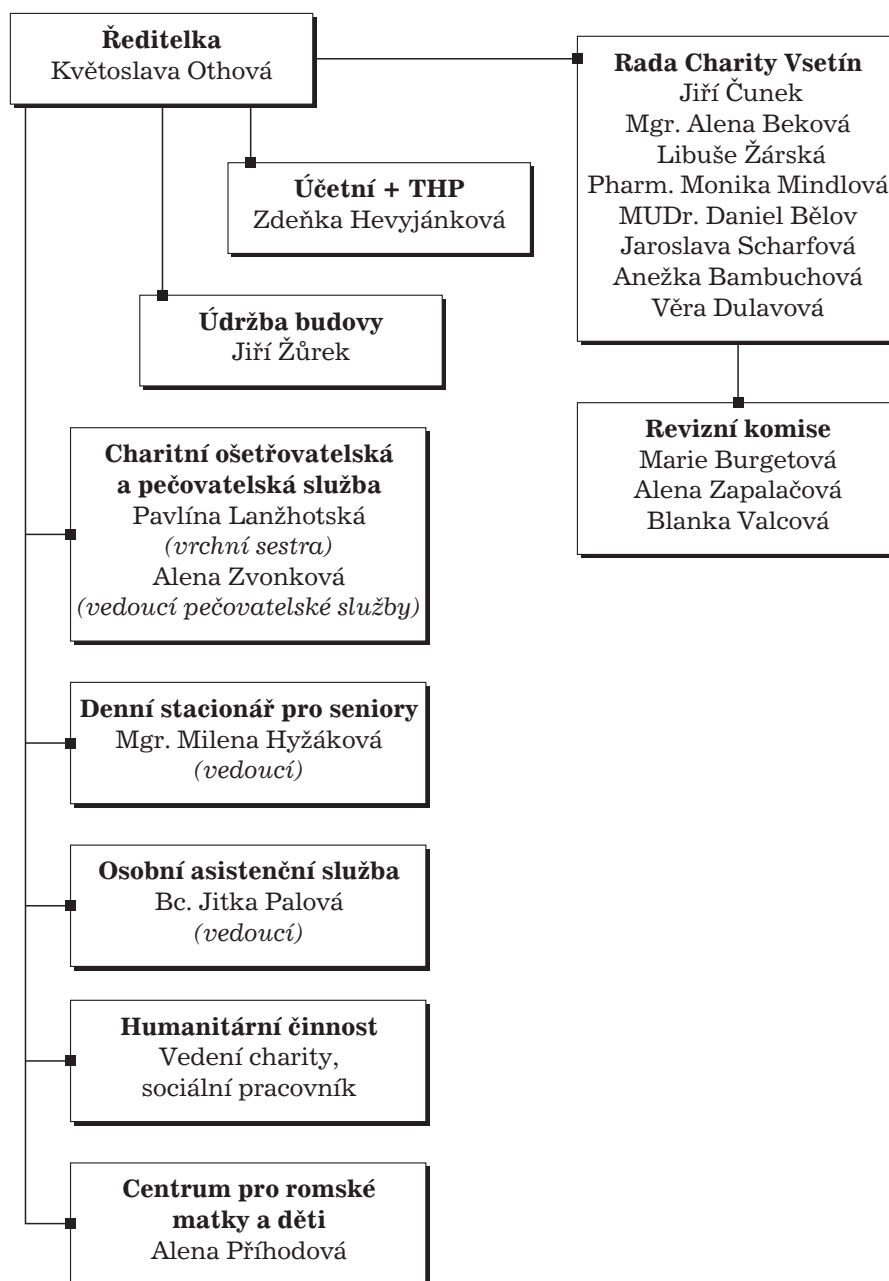
Území působnosti: Město Vsetín a přilehlé obce:  
Ústí u Vsetína, Janová, Lužná, Leskovec,  
Lidečko, Valašská Polanka, Bystřička,  
Ratiboř, Hošťálková, Růžka, Jablůnka,  
Mikulůvka, Liptál, Lhota u Vsetína

Rada Charity Vsetín: Jiří Čunek – předseda  
MUDr. Daniel Bělov  
PharmDr. Monika Mindlová  
Mgr. Alena Beková  
Jaroslava Scharřová  
Aneřka Bambuchová  
Věra Dulavová  
Libuře Źárská

Revizní komise: Marie Burgetová  
Alena Zapalačová  
Blanka Valcová

Počet pracovníků: k 31.12.03 – 32 pracovníků v hlavním PP,  
6 pracovníků na DPČ a 1 CS

## Organizační struktura



## **Charitní ošetrovatelská a pečovatelská služba**

<u>Vrchní sestra:</u>	Pavčina Lanžhotská
<u>Vedoucí pečovatelské služby:</u>	Alena Zvonková
<u>Telefon:</u>	571 414 025
<u>Mobil:</u>	604 437 921
<u>E-mail:</u>	chops.vsetin@caritas.cz
<u>Pracovníci k 31.12.2003:</u>	5 zdravotních sester + 3 ZS na DPČ 8 pečovatelek + 1 na DPČ, 1 civilní služba

Charitní ošetrovatelská a pečovatelská služba je komplex kombinovaných zdravotních a sociálních služeb, jehož cílem je umožnit lidem, především seniorům, žít v přirozeném domácím prostředí a tím jim zajistit prožití plnohodnotného života, posílit jejich samostatnost, soběstačnost a vědomí vlastní hodnoty.

Zdravotní sestry a pečovatelky se svou odbornou péčí podílejí na uspokojování všech základních i vyšších potřeb – tělesných, duševních, sociálních i spirituálních. Přitom respektují individualitu každého uživatele a jeho právo rozhodovat o službě.

V roce 2003 jsme se snažili o rozšiřování a zkvalitňování poskytované komplexní péče uživatelům služby, proto jsme se zaměřili na další vzdělávání pracovníků v problematice práce se seniory, zdravotně postiženými, oblastí psychologie, ale také v oblasti zvládnání stresu a duševní hygieny.

Díky podpoře MZ ČR jsme dovybavili půjčovnu zdravotnických a kompenzačních pomůcek. Jsme tak schopni okamžitě reagovat na potřeby nemocných, které ošetřujeme v domácím prostředí.

Provoz ošetrovatelské i pečovatelské služby byl zabezpečován nepřetržitě 7 dnů v týdnu, po dobu celého kalendářního roku.

*Region působnosti CHOPS:*

Vsetín, Bystřička, Hošťálková, Janová, Kateřinice, Leskovec, Lhota, Liptál, Mikulůvka, Oznice, Prlov, Pržno, Ratiboř, Růžďka, Ústí u Vsetína, Valašská Polanka.

*„Nejšťastnější je ten, koho doma čeká pohoda,  
ať už je to král či bezvýznamný člověk“  
J.W.Goethe*

### **Charitní ošetrovatelská služba:**



- je odborná domácí zdravotní péče, poskytovaná zdravotními sestrami na základě ordinace praktického lékaře.
- Ordinovaná péče je plně hrazena ze zdravotního pojištění nemocného.
- Péče je poskytována 7 dnů v týdnu nepřetržitě.

Středisko domácí péče je školním pracovištěm Střední a Vyšší zdravotnické školy ve Vsetíně, umožňuje praxi studentům VŠ a VOŠ se sociálním zaměřením a studentkám NCO NZO Brno.

### **Rozsah úkonů CHOS:**

- kontrola zdravotního stavu
- sledování fyziologických funkcí
- podávání léků
- aplikace injekcí a inzulínu
- odběry krve, moče
- ošetření ran, stomií, katetrů
- prevence komplikací
- ošetrovatelská rehabilitace
- ošetrovatelská péče
- nácvik soběstačnosti a sebeobsluhy



Počet klientů CHOS	Vsetín	Jiné obce	Počet návštěv	Počet výkonů
120	91	29	9 275	11 871

Hospodaření střediska v Kč	Příjmy celkem	Výdaje celkem	HV
Charitní ošetrovatelská služba	1 605 078	1 030 656	+ 574 422



### **Charitní pečovatelská služba:**

- školené pečovatelky pomáhají převážně seniorům v domácnosti s těmi úkony, které již vlastními silami nezvládají. Pečovatelskou službu si uživatel hradí na základě ceníku Charity.
- Součástí pečovatelské služby je půjčovna kompenzačních a zdravotnických pomůcek pro uživatele s poruchou pohybu a soběstačnosti.



#### **Rozsah úkonů CHPS:**

- běžný úklid domácnosti
- dovoz oběda, příprava jídla
- nákupy a nutné pochůzky
- praní, žehlení prádla
- doprovod na vyšetření
- pomoc při hygieně
- vycházky
- půjčovna pomůcek

Letos jsme zakoupili automobil na rozvoz stravy Škoda Felicia Van Plus.

Počet klientů CHPS	Vsetín	Jiné obce	Počet návštěv	Počet úkonů
162	138	24	16 883	21 896

Hospodaření střediska v Kč	Příjmy celkem	Výdaje celkem	HV
Charitní pečovatelská služba	2 770 371	2 729 781	+ 40 590

## ***Osobní asistenční služba***

---

Vedoucí projektu: Bc. Jitka Palová  
Telefon: 571 448 024  
E-mail: asistence.vsetin@caritas.cz  
Pracovníci k 31.12.2003: 7 osobních asistentů + 1 vedoucí  
Provoz: v pracovní dny od 7.00 – 15.30 hodin

Osobní asistence je komplex služeb, jejichž cílem je prostřednictvím osobního asistenta kompenzovat postižení a z něho plynoucí sociální handicap tak, že se člověk může plně začlenit do společnosti. Služba se poskytuje podle individuálních potřeb a přání klienta.

Od roku 2003 poskytujeme osobní asistenci dětem, mládeži a dospělým.

### ***Osobní asistence pro děti:***

je zaměřena na pomoc dětem a mládeži s těžkým zdravotním postižením. Pomocí osobního asistenta umožňujeme výchovu a vzdělání v různých vzdělávacích institucích. Zdravotně postižené děti tak absolvují výuku v běžných školách a prožívají své denní radosti a starosti v kolektivu vrstevníků. V roce 2003 jsme poskytli osobní asistenci 8 dětem s těžkým zdravotním hendicapem.



### ***Základní prvky:***

- zajištění doprovodu dětí do zařízení a při volnočasových aktivitách
- zajištění základních potřeb dle stanovených individuálních plánů
- pomoc při sebeobsluze, nácvik soběstačnosti
- asistence v průběhu výuky při činnostech, které dítě nemůže vzhledem ke svému postižení vykonávat samo
- zajištění bezpečnosti po celou dobu pobytu dítěte s osobním asistentem

---

**Spolupracující školní a výchovná zařízení:**

- ZŠ INTEGRA, Rybníky, Vsetín
- MŠ Rokytnice, Vsetín
- Speciální škola Liptál
- SPŠ elektrotechnická, Rožnov pod Radhoštěm
- SOU obchodní, Vsetín



Osobní asistenční službu jsme v roce 2003 mohli provozovat díky podpoře Úřadu práce ve Vsetíně, Městského úřadu, Krajského úřadu ve Zlíně, MPSV, sponzorů a dárců, a také díky části výtěžku věnované z Tříkrálové sbírky. Přesto je na tuto činnost stále nedostatek prostředků.

**Osobní asistence pro dospělé:**

- má za cíl usnadnit začlenění zdravotně postižených do společnosti, zachování a udržení maximální míry soběstačnosti, zajištění běžného způsobu života.
- Projekt osobní asistenční služby pro dospělé jsme realizovali v roce 2003 jako nový – pilotní projekt MPSV.

Počet uživatelů	Počet dní OAS	Počet kontaktů celkem
8	208	1664

Hospodaření střediska v Kč	Příjmy celkem	Výdaje celkem	HV
Osobní asistenční služba	733 805	851 709	- 117 904

## ***Denní stacionář pro seniory***



Vedoucí: \_\_\_\_\_ Mgr. Milena Hyžáková  
Telefon: \_\_\_\_\_ 571 448 026  
E-mail: \_\_\_\_\_ stacionar.vsetin@caritas.cz  
Pracovníci: \_\_\_\_\_ 3 vedoucí, pečovatelka, aktivizační a soc. pracovníce,  
údržbář, uklízečka  
Provoz: \_\_\_\_\_ v pracovní dny od 7.00 – 15.00

Stacionář je komplex sociálních služeb ve městě Vsetíně a jeho blízkém okolí. Jehož účelem je aktivizace uživatelů, stabilizace, nebo posílení jejich schopností a dovedností. Jde o kombinaci služeb poskytovaných v denním režimu v našem zařízení a v přirozeném domácím prostředí.

Je určen převážně seniorům, kteří jsou částečně odkázáni na pomoc druhé osoby, mají sníženou schopnost v oblasti osobní péče, využití volného času, jsou osamoceni, trpí nedostatkem sociálních kontaktů a chtějí aktivně prožít své stáří.



Při poskytování služeb respektujeme individualitu seniorů a jejich právo rozhodovat. Ve stacionáři mají seniori možnost stravování a vykoupaní v bezbariérové koupelně. Součástí aktivizačního programu jsou příběhy pro potěchu duše, zpěv, procvičování paměti, slavení svátků, návštěvy výstav.

Naší snahou je zabránit riziku sociálního vyloučení a tím zabezpečit integraci seniorů do společnosti. K prohloubení sociální integrace seniorů rozvíjíme mezigenerační vztahy prostřednictvím setkávání široké veřejnosti v rámci klubové činnosti, která má různé tematické zaměření. Při tvorbě programů jsme navázali spolupráci se základními a středními školami a spolupracujeme s dobrovolníky i z řad seniorů.

Denní stacionář slouží k dennímu pobytu pro 10 uživatelů, pro klubovou činnost je v zařízení kapacita pro 20 návštěvníků.

## ***Přehled o uživateliích stacionáře v roce 2003***

Počet uživatelů	I	II	III	IV	V	VI	VII	VIII	IX	X	XI	XII
Denní klienti	6	6	7	8	8	8	8	9	11	11	11	11
Klub seniorů	27	51	71	50	90	54	40	45	63	73	64	49

V tomto roce se zvýšil počet klientů stacionáře i klubové činnosti. Služby využívají i senioři z dalších 4 obcí.

Díky Tříkrálové sbírce jsme realizovali I. etapu rekonstrukce charitní zahrady.

Průměrný věk seniorů ve stacionáři je 78 let.

## ***Přehled aktivit v roce 2003***



Aktivita	Počet aktivit	Počet uživatelů
Tématická setkání seniorů	13	193
Aktivizační programy	36	320
Cvičení pro seniory	47	301
Vernisáž	3	105
Biblická hodina	11	112
Pedikúra – externí	12	82
Kadeřník – externí	1	4
Poutní zájezd	2	176
Prodejní výstava	1	36

Díky tomu, že se u nás klienti cítí „jako doma“, rádi se k nám vrací a dobrý duch stacionáře se šíří dál mezi veřejnost.

Hospodaření střediska v Kč	Příjmy celkem	Výdaje celkem	HV
Denní stacionář pro seniory	1 027 165	1 027 569	- 404

*„I podzim života je krásný, je-li přijatý jako dar.“  
Vojtěch Kodet*

## **Centrum pro romské matky a děti**

Vedoucí: Alena Příhodová  
Adresa: Sychrov č. 53, 755 01 Vsetín  
Telefon: 571 429 817  
Mobil: 604 796 357  
E-mail: romcentrum.vsetin@caritas.cz  
Pracovníci: 1 vedoucí + sociální pracovník, 1 romská asistentka

V centru nabízíme programy zaměřené na kulturu, rozvoj osobnosti a vzdělávání. Naší snahou je inspirovat romské matky a děti jak zkvalitňovat svůj život a pomoci jim při integraci do společnosti.

Pro všechny romské maminky a děti je připraveno příjemné prostředí, ve kterém mohou načerpat mnoho pozitivních podnětů, sil a inspirací pro svůj vlastní život a pro život romské rodiny.



Přípravná fáze projektu začala již na jaře roku 2003. Od srpna 2003 začala působit první romská asistentka, která pomáhala romským dětem při domácí přípravě na školu, navazovala kontakty a pomáhala romským matkám zajistit dětské vybavičky (ve spolupráci s Poradnou pro ženy a dívky v Rožnově pod Radh.). Práce asistentky se odvíjela převážně přímo v romské komunitě.

V říjnu 2003 jsme získali prostory od Městského úřadu Vsetín a za pomoci grantu Zlínského kraje, Městského úřadu Vsetín, Úřadu práce ve Vsetíně a příspěvku Charity Vsetín jsme je opravili a vybavili zařízením.

Provoz probíhá v pracovní dny. V roce 2003 jsme se věnovali 16 uživatelům, počet kontaktů (sociální a kulturně výchovné práce) bylo celkem: 357.

V rámci činnosti Centra spolupracujeme s kurátory, terénními sociálními pracovníky Městského úřadu Vsetín, ZŠ, Speciální škola Vsetín.

<b>Hospodaření střediska v Kč</b>	<b>Příjmy celkem</b>	<b>Výdaje celkem</b>	<b>HV</b>
Centrum pro romské matky	256 003	295 304	- 39 301

## ***Humanitární pomoc***

Vedoucí: \_\_\_\_\_ vedení charity:  
Květoslava Othová, Zdenka Hevyjánková  
Pracovníci: \_\_\_\_\_ dobrovolníci  
Telefon: \_\_\_\_\_ 571 411 709

## ***Tříkrálová sbírka 2003***



Asistent Tříkrálové sbírky v roce 2003:  
Mgr. Milena Hyžáková

***Sbírka pro Charitu Vsetín  
proběhla v obcích:***

Francova Lhota, Horní Lideč,  
Hošťálková, Kateřinice, Lidečko, Lužná,  
Pozděchov, Ratiboř, Růžďka, Valašská  
Polanka, Valašská Senice, Vsetín

***Přehled o výtěžku a rozdělení Tříkrálové sbírky 2003 (částka v Kč)***

<b>Celkový výtěžek Tříkrálové sbírky 2003</b>		<b>204 599</b>
<b>Rozdělení výtěžku tříkrálové sbírky 2003 – účel</b>		
1	Rekonstrukce charitní zahrady – „Zahrada pro seniory“	47 155
2	Podpora Hospice Citadela ve Valašském Meziříčí	10 000
3	Přímá pomoc rodinám a lidem v nouzi – 8 rodin	40 000
4	Podpora Hospice na Sv. Kopečku	33 421
5	Krizový fond ACHO	10 880
6	Humanitární pomoc organizovaná SČKCH	63 142

## ***Charitní šatník***

Zodpovědný pracovník: Alena Zvonková  
Personální zajištění: dobrovolníci 2  
Provozní doba: úterý od 9,00 16,30 hod

Na základě požadavků veřejnosti byl obnoven pravidelný provoz charitního šatníku s možností příjmu i výdeje ošacení a obuvi.

Odvoz šatstva do Diakonie Broumov – Úpice:

23. 4. 2003 \_\_\_\_\_ 320 ks krabic + 150 pytlů šatstva + obuvi  
27. 10. 2003 \_\_\_\_\_ 80 ks krabic + 1 invalidní vozík

## ***Nové projekty v roce 2003***

---

V roce 2003 jsme se využili možnost zvýšit kvalitu poskytovaných služeb a získat finanční podporu v rámci dotačního programu MPSV ČR pilotní projekty.

### ***1. CHOPS – podpora integrace seniorů do společnosti – Vsetín***

Náklady projektu: 239 071 Kč

Projekt byl zaměřen na rozvoj pečovatelské služby, s cílem zabránit sociálnímu vyloučení seniorů. Zaměřil se na uživatele PS, kteří potřebovali zabezpečit větší časový rozsah služeb. V rámci projektu bylo dovybaveno středisko CHPS jízdními koly 5 ks, pomůckami (vodní lůžko, fény, vysavače, pračka, termoobaly na jídelnosíče apod.), proškolen personál PS.

### ***2. Podpora zavádění standardů kvality v CHOPS – Vsetín***

Náklady projektu: 159 754 Kč

Projekt byl zaměřen na problematické oblasti naplňování standardů – procedurálních, personálních a provozních a na přijímání nových pracovních přístupů a postupů. Aktivity projektu směřovaly do oblasti managementu CHOPS, školení, seznámení s materiálem MPSV – Průvodce poskytovatele, semináře pro personál, školení v oblasti sociálního a kvalitativního managementu, dovybavení střediska.

### ***3. Denní stacionář pro seniory – integrace seniorů do společnosti***

Náklady projektu: 95 386 Kč

Projekt byl realizován formou zapojení veřejnosti do aktivizačních programů, klubové činnosti, rozšíření spolupráce se školami a dobrovolníky

### ***4. Osobní asistenční služba – podpora a integrace dospělých zdravotně postižených do společnosti***

Náklady projektu: 24 345 Kč

Cílem projektu bylo rozšíření osobní asistenční služby také pro skupinu dospělých osob s těžkým pohybovým nebo smyslovým postižením a umožnit tak jejich integraci do společnosti s možností zkvalitnění života. Povinnou spoluúčasť na projektech jsme dokryli z vlastních zdrojů a tržeb za služby.



## *Hospodaření Charity Vsetín v roce 2003*

### ■ Příjmy rok 2003 (v Kč)

MPSV ČR	2 581 231	Nadace	57 000
MZ CR	147 000	Zdravotní pojišťovny	1 446 684
Krajský úřad	382 365	Platby klientů	459 161
Městský úřad	833 000	Úroky, ostatní příjmy	250 865
Úřad práce	425 695	Dárci, sponzoři	169 650
<b>Celkem</b>			<b>6 752 651</b>

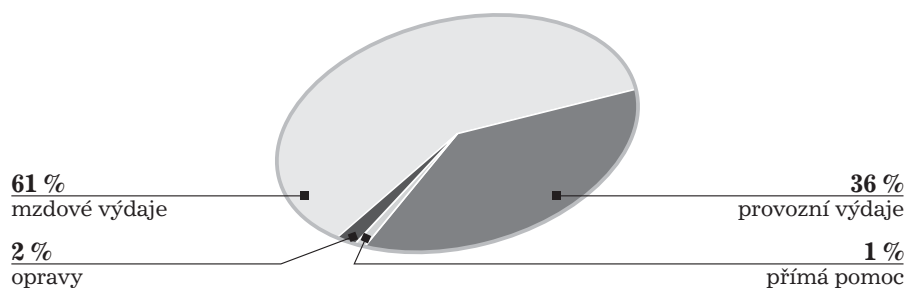
### ■ Výdaje roku 2002 (v Kč)

Elektrina	24 452	Leasing, úvěr	140 768
Plyn	69 600	Zdravotní materiál	88 833
Voda	11 942	Spotřeb. nákupy	620 192
PHM	141 808	Kancelářské potřeby	255 000
Služby	260 958	Reprezentace	6 266
Opava, údržba	63 011	Civilní služba	27 007
Opava budovy	31 192	Nákup potravin, zboží	99 147
Cestovné	23 105	Ostatní náklady	98 236
Nájemné	44 523	<b>Provozní celkem</b>	<b>2 399 675</b>
Přepravné	4 565	Príspevky	50 000
Pojištění	52 994	Mzdy	2 820 414
Stravné	79 892	Odvody	1 046 258
Telefon	147 985	OON	137 228
Daně a poplatky	30 060	<b>Osobní nákl. celkem</b>	<b>4 003 900</b>
Odpisy	78 139		
<b>Výdaje celkem</b>	<b>6 453 575</b>	<i>Hospodářský výsledek</i>	<i>+ 299 076</i>

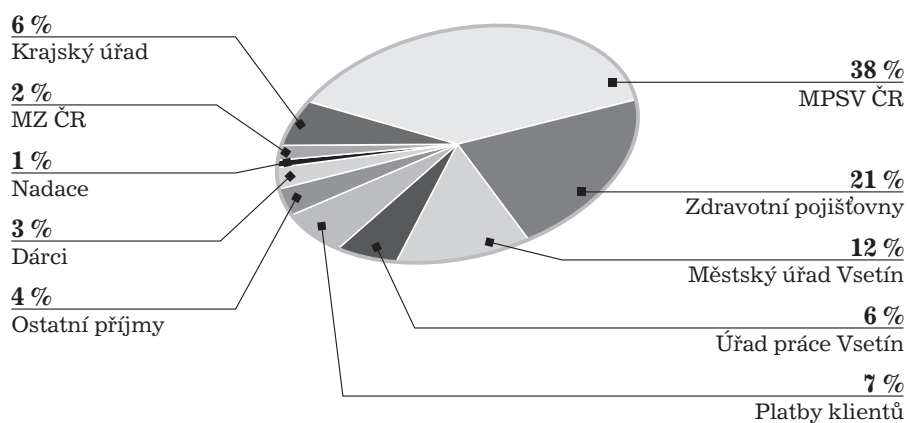
Hospodaření Charity Vsetín v roce 2003 skončilo ziskem vytvořeným z tržeb ze zdravotních pojišťoven za poskytovanou domácí zdravotní péči.

---

### **Struktura výdajů Charity Vsetín v roce 2003**



### **Struktura příjmů Charity Vsetín v roce 2003**



## VÝROK AUDITORA

pro účetní jednotku: **CHARITA Vsetín**  
**Horní náměstí 135, PSČ 755 01 Vsetín**  
**ICO: 44 74 07 78**

Účetní období : 01.01.2003– 31.12.2003

Auditor obdržel přiměřené informace, vysvětlení a písemnosti pro možnost vydání svého závěrečného výroku.

Prověřovaná účetní závěrka je sestavena podle platných zákonů a směrnic MF ČR.

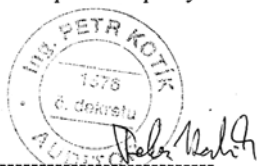
Nebyly zjištěny žádné skutečnosti, které by bránily uzavření prověřovaného období následujícím výrokiem auditora:

Podle mého názoru účetní závěrka ve všech významných ohledech věrně zobrazuje majetek, závazky a vlastní jmění účetní jednotky **CHARITA Vsetín k 31.12.2003** a výsledek hospodaření za rok 2003 je v souladu s platnými zákony a účetními předpisy v České republice. Vykázaný výsledek hospodaření není očištěn o mezipobočkové převody, vzhledem k tomu, že se nejedná o uzavřený subjekt, ale dílčí oblast občanského sdružení.

Evidence, čerpání a použití finančních dotací z veřejných rozpočtů probíhalo podle mého názoru v souladu se stanoveným účelem jednotlivých dotací.

Datum konání ověření: únor až duben 2004

Datum předání zprávy: 5. dubna 2004



ing. Petr Kotík – auditor

**CHARITA VSETÍN**  
Horní náměstí 135  
755 01 VSETÍN  
Tel./Fax: 571 411 709  
ICO: 44 74 07 78



*M. Hlaváček*

za společnost

## Poděkování

---

Náše upřímné poděkování patří Vám všem, kteří jste v roce 2003 podporovali naši činnost finančně. Bez Vaší pomoci by naše služba nebyla možná. Děkujeme také všem spolupracujícím organizacím a dobrovolným spolupracovníkům.

### **Za finanční podporu děkujeme především:**

<b>Hlavní finanční podpora</b>	<b>Dárci jednotlivci</b>	<b>Spolupracující organizace a instituce</b>
Krajský úřad ve Zlíně Městský úřadu ve Vsetíně Ministerstvo práce a sociálních věcí ČR Ministerstvo zdravotnictví ČR Nadace Pomozte dětem Úřad práce ve Vsetíně Výbor dobré vůle O. Havlové Zdravotní pojišťovny	Babáková Marie Brodská Anna Cedidlová Emílie Dobešová Dagmar Dolanský Dunová Dušková Eva Glivická Zdeňka Hábová Marta Horvátová Hovořák Josef Hudec Jan Ing. Kotík Petr Ing. Pavelka Jiří Ing. Zvěřina Petr Janíček Juráňová Kamenná Kandračovi Košťátková Andrea Lešková Malučká M. Mítková Dagmar MUDr. Stupavský Stanislav Novosadová Marie Olga Macháčková P. Grieger Waldemar Pavlica Procházková Milena rodina Geržová Řišica Rostislav Surovcová Františka Šeuka Šimáková Alžběta Škrabánková Zdenka Škubnová Telleková Marta Tkadlec Alois Tomeček Zajíčková Marie Zimmermanová	Agentura podporovaného zaměstnávání ČSAD a.s.Vsetín Diakonie Broumov Divadelní sdružení Kohůtek Dolní sbor ČCE Vsetín Horní sbor ČCE - Pondělníček Křesťanská společnost ELIM Masarykova veřejná knihovna Vsetín Mateřská škola Ohrada Mateřské centrum Sluníčko Město Brumov-Bylnice Městský úřad ve Vsetíně OÚ Francova Lhota OÚ Horní Lideč OÚ Hošťálková OÚ Kateřinice OÚ Leskovec OÚ Lidečko OÚ Lužná OÚ Ratiboř OÚ Růžďka OÚ Valašská Polanka OÚ Valašská Senice Poradna pro ženy a dívky Rožnov p. R. ŘK farní úřad Brumov-Bylnice ŘK farní úřad Francova Lhota ŘK farní úřad Hošťálková ŘK farní úřad Lidečko ŘK farní úřad Valašská Polanka ŘK farní úřad Vsetín Salesiánské sdružení Dona Bosca Vsetín Speciální škola Vsetín Speciální škola Liptál Stacionář - Luh Střední a vyšší zdravotnická škola Vsetín Střední odborná škola a SOU služeb Vizovice Svaz skautů a skautek ČR Vsetín Základní škola - Luh Základní škola - Rybníky Základní škola - Trávníky Základní škola INTEGRA