

## **Slovo na úvod**

Vážení přátelé,

dárci, spolupracovníci a příznivci charity, máme za sebou další rok charitní práce a společně s Vámi se chceme za uplynulým rokem 2004 ohlédnout.

Před tím, než zhodnotíme výsledky našeho snažení při naplňování poslání Charity, chci poděkovat především všem našim klientům, kteří nám dali důvěru a svěřili své problémy a sami sebe do našich rukou. Velmi si Vaší důvěry vážíme a je pro nás závazkem, abychom všechny služby, které poskytujeme konali co nejlépe po stránce odborné, s citlivým lidským přístupem, pochopením a láskou.

Těší mne, že uplynulý rok byl pro naši Charitu rokem dalšího rozvoje služeb. Nejvýznamnější pro nás bylo otevření nového Denního stacionáře pro seniory v Brumově-Bylnici, který vznikl díky podpoře a úzké spolupráci s městem.

Na základě potřeb seniorů a lidí se zdravotním znevýhodněním jsme rozšířili poskytování osobní asistenční služby dospělým, zvýšili jsme kapacitu a nabídku poskytování pečovatelské služby a naplno rozvinuli činnost Centra pro romské matky a děti.

Díky dobrému finančnímu zajištění jsme dovybavili jednotlivá pracoviště po stránce technické a materiálové, podařila se nám zrealizovat druhá etapa rekonstrukce charitní zahrady a částečná obnova vozového parku.

Za finanční podpory MPSV jsme mohli investovat také do vzdělávání našich pracovníků, zejména těch, kteří se věnují přímé péči s uživateli. A právě vzdělávání pracovníků je pro nás dlouhodobou prioritou v naší cestě k naplnění standardů kvality v sociálních službách. Je to nelehká cesta, ale jsme rozhodnuti po ní jít právě proto, že máme důvěru našich klientů a také Vás, kteří nás v našem snažení podporujete.

Děkuji touto cestou za celoroční práci všem pracovníkům, charitní radě a dobrovolníkům. Za vytvoření finančního zázemí děkuji všem poskytovatelům dotací, sponzorům a dárcům. V neposlední řadě děkuji za duchovní podporu kněžím a všem příznivcům charity.

Děkuji, že společně s Vámi můžeme naplňovat poslání charity – milosrdné lásky.



**Květoslava Othová**  
ředitelka Charity Vsetín

## Poslání charity

Charita je účelovým zařízením římskokatolické církve. Je samostatnou právnickou osobou podle Kodexu kanonického práva a podle zákona 3/2002 Sb. o svobodě náboženské víry a postavení církvi a náboženských společností.

### Posláním charity vychází ze stanov Arcidiecézní charity Olomouc:

Charita, jako milosrdná láska, je naplňování Kristovy výzvy vyhledávat potřebné a pomáhat bližnímu v nouzi.

### Podstatu charity nacházíme v evangeliu sv. Matouše:

*„Neboť jsem hladověl, a dali jste mi jíst,  
žíznil jsem a dali jste mi pít,  
byl jsem na cestách, a ujali jste se mne,  
byl jsem nahý, a oblékli jste mne,  
byl jsem nemocen, a navštívili jste mne,  
byl jsem ve vězení, a přišli jste za mnou.“  
(Mat 35-36)*

*„Amen, pravím vám, cokoliv jste učinili jednomu  
těchto mých nepatrných bratří, mně jste učinili.“  
(Mat 40)*



Tím charita svědčí o rovnosti všech lidí a neopakovatelné hodnotě každého jedince. Sdružuje dobrovolné i profesionální pracovníky, kteří podle svých nejlepších sil pracují, aby zmírnili osud svých spoluobčanů kteří trpí, jsou osamoceni a jsou sociálně slabí.

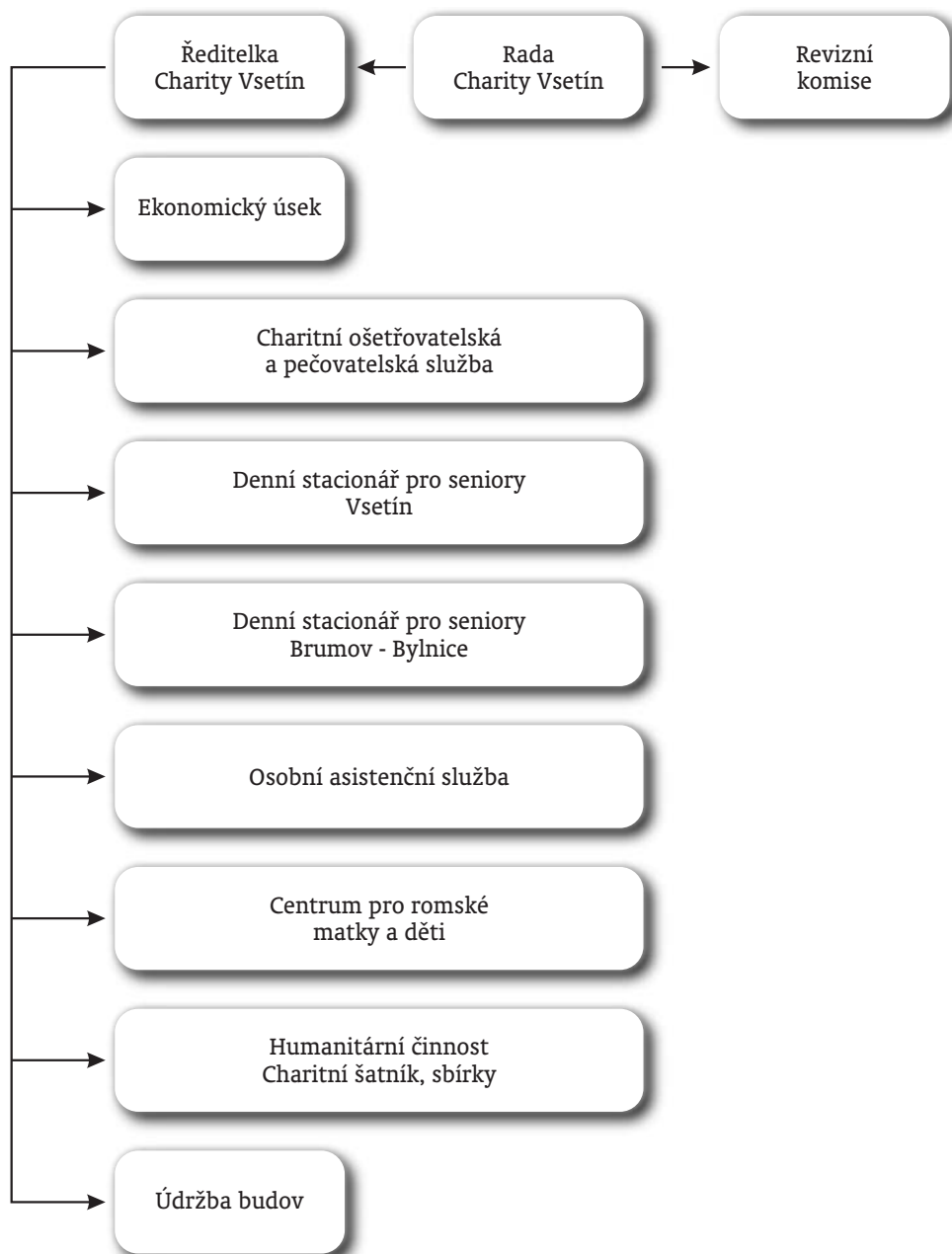
Charita Vsetín působí jako oblastní charita. Svou činnost provozuje na území města Vsetín a obcích v okruhu 20 km již od roku 1992. Je součástí Arcidiecézní charity Olomouc, Sdružení Česká katolická charita a tím také členem celosvětové organizace Caritas internationalis.



## Základní údaje o Charitě Vsetín:

<b>Sídlo organizace:</b>	Charita Vsetín Horní náměstí č.135, Vsetín, PSČ: 755 01
<b>Telefon a fax:</b>	ředitelství: 571 411 709
<b>E-mail:</b>	charita_vsetin@quick.cz
<b>Statutární zástupce:</b>	Květoslava Othová
<b>IČO/DIČ:</b>	44740778 / CZ – 44 74 07 78
<b>Bankovní spojení:</b>	KB Vsetín, č.ú. 56 33 44-851/0100
<b>Registrace u MK ČR:</b>	dle zákona č. 3/2002 Sb, č. 8/1-02-726/1996
<b>Trvání činnosti:</b>	od 1.7.1992
<b>Území působnost:</b>	Město Vsetín a přilehlé obce: Ústí u Vsetína, Janová, Lužná, Leskovec, Lidečko, Valašská Polanka, Lidečko, Horní Lideč, Francova Lhota, Valašská Senice, Lačnov, Střelná, Bystřička, Jablůnka, Pržno, Ratiboř, Hošťálková, Růžďka, Oznice, Mikulůvka, Liptál, Lhota u Vsetína
<b>Rada Charity Vsetín:</b>	Jiří Čunek MUDr. Daniel Bělov Anežka Bambuchová Mgr. Alena Beková Věra Dulavová PharmDr. Monika Mindlová Jaroslava Scharfová
<b>Revizní komise:</b>	Marie Burgetová Alena Zetková Blanka Valcová
<b>Počet pracovníků:</b>	ke dni 31.12.2004 celkem 43 pracovníků, z toho 36 pracovníků na hlavní pracovní poměr, 5 na DPČ, 2 na DPP

## Organizační struktura Charity Vsetín:



## Charitní ošetrovatelská a pečovatelská služba :

Středisko Charitní ošetrovatelské a pečovatelské služby poskytuje domácí péči na území Vsetína a v jeho okolí do 20 km od roku 1992. Zaměřuje se na komplexní odbornou zdravotní i sociální péči o nemocné, seniory, zdravotně a sociálně znevýhodněné občany v jejich domácím prostředí, provází také umírající, kteří si přejí prožít poslední dny svého života v kruhu své rodiny.

Propojení komplexu zdravotních a sociálních služeb má velký význam nejen pro naše klienty, ale přispívá také k návaznosti služeb, schopnosti rychle a operativně uzpůsobit služby měnícím se zdravotním a sociálním potřebám klientů.

### **Region, ve kterém CHOPS poskytujeme:**

Vsetín, Bystřička, Francova Lhota, Horní Lideč, Hošťálková, Jablůnka, Janová, Kateřinice, Leskovec, Lidečko, Liptál, Lhota u Vsetína, Lačnov, Lužná, Mikulůvka, Oznice, Prlov, Pozdětchov, Pržno, Ratiboř, Růžďka, Seninka, Ústí u Vsetína, Valašská Polanka, Valašská Senice.



## Charitní ošetrovatelská služba Vsetín (CHOS)

**Vrchní sestra:** Pavlína Lanžhotská  
**Adresa :** Horní náměstí č.135, Vsetín  
**Telefon:** 571 414 025, **mobil:** 604 437 921  
**E-mail:** chops.vsetin@caritas.cz  
**Pracovníci:** zdravotní sestry: 5 + 1 DPČ, 2 DPP  
**Provoz:** nepřetržitý, 7 dnů v týdnu po celý rok

CHOS je odborná zdravotní péče, zaměřena převážně na geriatrické pacienty, chronicky nemocné, s poruchami soběstačnosti a mobility, po úrazech, operacích a pro nemocné po ukončení léčby v nemocnici.

Odbornou ošetrovatelskou péči poskytuje nemocným 8 kvalifikovaných zdravotních sester na základě ordinace praktického lékaře nebo ošetřujícího lékaře za hospitalizace, je hrazena ze zdravotního pojištění nemocného.

Zdravotní sestry CHOS pracují metodou ošetrovatelského procesu, který je základem individualizované kvalitní ošetrovatelské péče, zahrnuje zjištění potřeb nemocného, plánování a realizaci péče na základě těchto potřeb a zhodnocení toho, do jaké míry byla ošetrovatelská péče úspěšná. Po celou dobu péče probíhá úzká spolupráce s lékaři, dalšími odborníky a rodinou a dle potřeby sociálními službami.

### Nejčastější úkony CHOS:

- monitoring zdravotního stavu
- sledování fyziologických funkcí
- podávání léků
- aplikace injekcí a inzulínu
- odběry krve, moče
- ošetření ran, stomií, katetrů
- prevence zdravotních komplikací
- ošetrovatelská rehabilitace
- nácvik soběstačnosti a sebeobsluhy
- ošetrování chronicky nemocných



Rok 2004 byl pro CHOS v duchu rozšiřování vzdělávání sester, další dvě sestry absolvovaly specializační studium v oblasti domácí zdravotní péče a všechny sestry zažádaly o svou registraci.

Středisko CHOS umožnilo odbornou praxi 48 studentkám Střední a Vyšší zdravotnické školy Vsetín v oboru zdravotní sestra a v rámci celoživotního vzdělávání také modulové studium studentkám NCO NZO Brno v oboru sestra domácí péče a managerka domácí péče.

Počet klientů CHOS	Vsetín	Jiné obce	Počet návštěv	Počet výkonů
130	97	33	8 635	11 944

Hospodaření střediska v Kč	Příjmy celkem	Výdaje celkem	HV
Charitní ošetrovatelská služba	1 417 682	1 400 598	+ 17 084



## Charitní pečovatelská služba (CHPS)

<b>Vedoucí :</b>	Alena Zvonková – do 31.8.04, od 1.9.04 – Ester Palová
<b>Telefon:</b>	571 414 025, <b>mobil:</b> 604 437 921
<b>E-mail:</b>	chops.vsetin@caritas.cz
<b>Pracovníci:</b>	pečovatelky: 8 + 1 DPČ, sociální pracovníce – 1, civilní služba 1, uklízečka 1 – úv. 0,25
<b>Provoz:</b>	dvousměnný provoz po dobu celého kalendářního roku

Charitní pečovatelská služba se v roce 2004 snažila o naplnění svého cíle poskytováním kvalitní komplexní péče uživatelům služeb ve stáří, nemoci a sociální nouzi, umožnit uživatelům co nejdéle žít ve vlastním domácím prostředí a maximálně zlepšit kvalitu života. Péče vychází z individuálních potřeb a míry soběstačnosti každého uživatele. Každý klient se podílí na plánování služby.

Pečovatelskou službu si uživatelé z části hradí sami na základě platného ceníku Charity. Oproti roku 2003 došlo k nárůstu počtu klientů o 13,5 % a počet provedených úkonů se zvýšil o 26,3 %.

### Nejčastěji poskytované úkony CHPS:

- běžný úklid domácnosti
- dovoz oběda, příprava jídla
- nákupy a nutné pochůzky
- pomoc při hygieně
- vycházky
- dohled, aktivizace
- praní, žehlení prádla
- doprovod na vyšetření



### Půjčovna kompenzačních pomůcek

slouží nemocným, které ošetřujeme v domácím prostředí, pro zlepšení nebo udržení mobility. Pomůcky jsou průběžně obnovovány dle možností a poptávky. Zapůjčení pomůcek lze na základě smlouvy a jejich úhrada je stanovena ceníkem.



## Čím jsme v roce 2004 přispěli ke zkvalitnění služby:

- zavedli jsme pravidelný dvousměnný provoz CHPS
- pokračovali jsme v zavádění standardů kvality, aktualizovali a rozšířili jsme organizační metodiku provozu
- zakoupili jsme osobní automobil Škoda Felicia Combi pro přepravu pečovatelek do přilehlých obcí
- zakoupili jsme nový PC pro pečovatelskou službu, účtárnu a zřídili počítačovou síť
- rozšířili jsme spolupráce s obecními úřady při realizaci přímé sociální pomoci z výtěžku Tříkrálové sbírky
- umožnili jsme odbornou praxi 13 studentů VOŠ a VŠ sociálního zaměření

Počet klientů CHOS	Vsetín	Jiné obce	Počet návštěv	Počet výkonů
184	146	38	22 640	27 563

Hospodaření střediska v KČ	Příjmy celkem	Výdaje celkem	HV
Charitní pečovatelská služba	2 681 742	2 872 796	- 191 054

## Nový projekt CHOPS 2004:

### Podpora zavádění standardů kvality v CHOPS – Vsetín

Projekt byl realizován za podpory MPSV ČR. Cílem bylo zvýšit kvalitu poskytované pečovatelské služby. Projekt se zaměřil na zavedení dlouhodobého vzdělávacího programu pro pracovníky a vzbavení pracoviště PC, tiskárnou a dataprojektorem. Při realizaci vzdělávání bylo využíváno spolupráce s Caritas VOŠ sociální Olomouc, SZŠ Vsetín, lékaři, Slezská Diakonie ad.

Vyúčtování projektu v KČ	Celkové příjmy	Celkové výdaje	Hospodářský výsledek
Podpora zavádění standardů kvality v CHOPS - Vsetín	126 400	182 261	- 55 861

Projekt byl financován MPSV a vlastními prostředky Charity Vsetín.





## OSOBNÍ ASISTENČNÍ SLUŽBA

<b>Vedoucí:</b>	Bc. Jitka Palová
<b>Adresa:</b>	Horní náměstí č.135, Vsetín
<b>Telefon:</b>	571 448 024
<b>E-mail:</b>	asistence.vsetin@caritas.cz
<b>Pracovníci:</b>	7 osobních asistentů pro děti a mládež 1 osobní asistent pro dospělé + 2 na DPP
<b>Provoz:</b>	v pracovní dny od 7.00 – 15.30 hodin



Osobní asistence je sociální službou určenou lidem se zdravotním postižením. Cílem služby je umožnit člověku s handicapem začlenit se do společnosti a kompenzovat postižení prostřednictvím osobního asistenta. Služba se poskytuje podle individuálních potřeb a míry soběstačnosti klienta.

Osobní asistenci se věnujeme od roku 1998, poskytujeme ji dětem, mládeži i dospělým a při její realizaci spolupracujeme nejen s rodinou klienta, ale i s řadou institucí a organizací.

### Osobní asistence pro děti a mládež:

V roce 2004 byla poskytována 8 dětem s těžkým zdravotním postižením. Cílem služby bylo naučit děti zvládat běžné každodenní činnosti, rozvíjet dovednosti a umožnit dětem navštěvovat základní nebo střední školu, kterou si samo zvolí, vzdělávat se stejně jako zdraví vrstevníci, zařadit se do běžného kolektivu dětí, prožívat tak běžné denní radosti, věnovat se volnočasovým aktivitám dle svého výběru atd.

### Spolupracující školní a výchovná zařízení:

- ZŠ INTEGRA, Rybníky, Vsetín
- Speciální škola Liptál
- SOU obchodní, Vsetín
- SPŠS, Vsetín
- Soukromá střední podnikatelská škola, Vsetín



### Základní prvky osobní asistence:

- pomoc při seberealizaci – školní docházka, mimoškolní aktivity
- zajištění základních potřeb dle stanovených individuálních plánů
- pomoc při sebeobsluze, nácvik soběstačnosti
- pomoc při studiu, chystání pomůcek, manipulace s pomůckami, psaní zápisů a rýsování klientů s postižením rukou
- zajištění bezpečnosti po celou dobu pobytu klienta s osobním asistentem

Hospodaření střediska v Kč	Příjmy celkem	Výdaje celkem	HV
Osobní asistence – pro děti	1 263 096	1 351 843	- 88 747
Osobní asistence – pro dospělé	299 048	350 026	- 50 978

## Denní stacionář pro seniory (DSS) Vsetín:



<b>Vedoucí:</b>	Mgr. Milena Hyžáková
<b>Adresa:</b>	Horní náměstí č. 135, Vsetín
<b>Telefon:</b>	571 448 026
<b>E-mail:</b>	stacionar.vsetin@caritas.cz
<b>Pracovníci:</b>	vedoucí, pečovatelka, aktivizační a soc. pracovníce, údržbář, uklízečka
<b>Dobrovolníci:</b>	20
<b>Provoz:</b>	v pracovní dny od 7,00 – 15,30

Stacionář je komplex sociálních služeb pro seniory ve městě Vsetín a jeho blízkém okolí. Cílem je aktivizace uživatelů, stabilizace, nebo posílení jejich schopností a dovedností, poskytnutí úlevy pečujícím rodinám.

Je určen převážně seniorům, kteří jsou částečně odkázáni na pomoc druhé osoby, mají sníženou schopnost v oblasti osobní péče, využití volného času, jsou osamoceni, trpí nedostatkem sociálních kontaktů a chtějí aktivně prožít své stáří.

Naší snahou je zabránit riziku sociálního vyloučení a tím zabezpečit integraci seniorů do společnosti. K prohloubení sociální integrace seniorů rozvíjíme mezigenerační vztahy prostřednictvím setkávání široké veřejnosti v rámci klubové činnosti, která má různé tematické zaměření. Spolupracujeme s dobrovolníky i z řad seniorů, kterým patří velký dík.

V roce 2004 jsme aktivity rozšířili o videoklub (1x za měsíc) a ve spolupráci se Zdravotním ústavem Zlín jsme realizovali projekt – Chutný život. Díky spolupráci s Masarykovou veřejnou knihovnou Vsetín jsme byli spoluorganizáteli Dne seniorů ve Vsetíně, určenému široké veřejnosti. Letos se nám podařilo dokončit podstatnou část rekonstrukce a úprav charitní zahrady a těšíme se na její využití v příštím roce.



Celý tým pracovníků se snaží o naplňování individuálních potřeb jednotlivých uživatelů a o vytvoření příjemné, pohodové, radostné a láskyplné atmosféry. Doufáme, že nám podařilo vytvořit společenství, které se vzájemně obohacuje, přijímá a respektuje.



## Přehled o uživateli DSS Vsetín v roce 2004

Měsíce	I	II	III	IV	V	VI	VII	VIII	IX	X	XI	XII	celkem
Denní klienti stacionáře	13	15	15	15	15	15	16	17	17	17	17	17	17
Návštěvníci klubové činnosti	64	62	66	69	50	43	45	29	119	42	60	77	726

V roce 2004 narostl počet uživatelů stacionáře. Služby provozujeme pro město Vsetín a další 4 obce. Průměrný věk je 76 let.

## Přehled aktivit DSS Vsetín v roce 2004

Aktivita	Počet aktivit	Počet uživatelů
Tematická setkání seniorů	13	154
Aktivizační programy – výtvarné	35	319
Cvičení pro seniory	49	339
Vernisáž	3	105
Biblická hodina	11	cca 125
Pedikúra – externí	7	48
Kadeřník – externí	7	44
Poutní zájezd	2	178
Prodejná výstava	1	
Videoklub	3	22
Chutný život	3	39

Hospodaření střediska v Kč	Příjmy celkem	Výdaje celkem	HV
Denní stacionář pro seniory Vsetín	998 712	1 129 719	- 131 007

Napsali o nás :

*Charita a stacionář jsou místa do kterých přicházejí lidé a přináší sebe sama, aby našli pohodu, radost a jistotu, že jsou na správném místě lásky i pokory.*

*Úsměv a podané ruce vítají nás každý den v příjemném prostředí. Jsou zde naši přátelé, členové i pracovníci Charity a plno poučení, dobré vůle nás naučit čemukoliv pro osobní potěšení.*

*Cvičíme, odpočíváme, chodíme kolem zámku a ze všeho s velkým zaujetím rádi zpíváme. Také dobrý oběd a kafičko s něčím na mls je jaksi samozřejmostí.*

*A když máme bolest najdeme vždy pomoc a pochopení – když máme radost, radujeme se všichni.*

*Díky Bohu za tyto chvíle s upřímností vyznává jedna z nás. (L.S.)*



## Denní stacionář pro seniory Brumov-Bylnice :

**Vedoucí:** Ing. Zdeněk Vaněk  
**Adresa:** Podzámčí 862, Brumov-Bylnice  
**Telefon:** 577 330 690  
**E-mail:** stacionar.brumovbylnice@caritas.cz  
**Pracovníci:** vedoucí, pečovatelka, aktivizační pracovníce  
**Dobrovolníci:** 16  
**Provoz:** v pracovní dny od 7,00 – 15,30



Denní stacionář v Brumově-Bylnici vznikl za spolupráce Charity Vsetín a Městského úřadu v Brumově-Bylnici.

V prvních měsících roku 2004 město Brumov-Bylnice zrekonstruovalo budovu bývalých jeslí pro účel stacionáře pro seniory a pronajalo ji i s přílehlou zahradou Charitě Vsetín.

Denní stacionář byl slavnostně otevřen 1.5.2004 za účasti představitelů města a veřejnosti. Slavnostně vysvěcen byl dne 11.10.2004 arcibiskupem mons. Janem Graubnerem.

Denní stacionář má kapacitu 10 – 15 uživatelů a další návštěvníky klubových programů.



V Denním stacionáři je poskytována komplexní péče uživatelům na základě jejich individuálních potřeb a míry soběstačnosti, zároveň jsou formou aktivizačních programů podporovány schopnosti a dovednosti jednotlivých seniorů.

V roce 2004 poskytoval denním pobyt 6 stálým uživatelům a 15 uživatelům klubovým. Byla navázána spolupráce s Klubem důchodců v Brumově-Bylnici, MŠ a ZŠ, muzeem, knihovnou, střediskem Junák ad.

K zajištění dopravy uživatelů bylo zakoupeno služební vozidlo, na které finančně přispělo město Brumov-Bylnice.

### Přehled o uživateli DSS Brumov-Bylnice v roce 2004

Měsíce r. 2004	V.	VI.	VII.	VIII.	IX.	X.	XI.	XII.
Denní klienti	3	4	4	4	4	5	5	5
Klub seniorů	12	22	26	35	14	16	27	38



## Přehled aktivit DSS Brumov-Bylnice v roce 2004

<i>Aktivita</i>	<i>Počet aktivit</i>	<i>Počet uživatelů</i>
<i>Tematická setkání seniorů</i>	13	82
<i>Aktivizační programy</i>	22	140
<i>Cvičení pro seniory</i>	35	197
<i>Výstavy</i>	5	29
<i>Návštěva kněze</i>	7	39
<i>Pedikúra</i>	7	21
<i>Poutní zájezd</i>	2	10
<i>Výlety</i>	22	111
<i>Koncert</i>	4	32

V regionu Brumova-Bylnice se jedná o nové zařízení, jediné svého druhu, které tak nabízí svým uživatelům sociální služby, které nejen usnadní život seniorům a jejich rodinám, ale přispívá i svou nabídkou programů ke zkvalitnění života širší veřejnosti.

Projekt vznikl za finanční podpory MPSV ČR, KÚ Zlín, Města Brumov-Bylnice, Úřadu práce Zlín, TK sbírky a dárců.



<i>Hospodaření střediska v Kč</i>	<i>Příjmy celkem</i>	<i>Výdaje celkem</i>	<i>HV</i>
<i>Denní stacionář pro seniory Brumov-bylnice</i>	838 697	972 229	- 133 532



## Centrum pro romské matky a děti:

<b>Vedoucí:</b>	Alena Příhodová do 30.9.2004, Jana Škrobáková, DiS – od 1.10. 2004
<b>Adresa:</b>	Sychrov č. 53, 755 01 Vsetín
<b>Telefon:</b>	571 429 817
<b>e-mail:</b>	romcentrum.vsetin@caritas.cz
<b>Pracovníci:</b>	1 vedoucí + sociální pracovník, 2 romské asistentky
<b>Dobrovolníci:</b>	8
<b>Provoz:</b>	v pracovní dny od 7.00 – 17.00 dle rozpisu

Rok 2004 byl pro Centrum pro romské matky a děti rokem rozvoje činnosti a rozšíření nabídky služeb, které přímo reagovaly na potřebu romské komunity ve Vsetíně.

Všechny aktivity směřovaly k zapojení členů romské komunity do plnohodnotného života společnosti, zlepšení kvality života romských matek a dětí prostřednictvím sociálního poradenství, aktivizace, zvyšováním schopností, rozšiřováním dovedností a rozvojem osobnosti. Programy byly zaměřené na kulturu, rozvoj osobnosti a sebevzdělání.

Pro 12 romských žen jsme v loňském roce uspořádali kurz základů práce na PC. Pro širší okruh žen byly organizovány přednášky z oblasti péče o rodinu, plánování rodičovství a kultury.

V Centru se pravidelně scházely děti na volnočasové aktivity a domácí přípravu na vyučování. Domácí přípravu na školu realizujeme za pomoci dobrovolníků z řad studentů SŠ. Zaměřujeme se převážně na romské děti, které navštěvují běžné ZŠ. K naší radosti je o tuto formu pomoci zájem, pomohli jsme 15 dětem ze ZŠ a několika dětem, které nastoupily na SOU.

Na domácí přípravu navazovaly zejména taneční aktivity dětí, které vytvořily tři taneční skupiny – Black Boys (6 dětí), No Angeles (10 dětí), Dance Boys (8 dětí). Taneční skupiny měly možnost předvést své umění na akcích Den Země, Liptálské folklorní slavnosti a Valašské Záření.

Celá naše práce se neobešla bez sociálního poradenství přímo v terénu a rodinách. Vydatnou pomocí nám v tomto ohledu byla a je naše romská kolegyně.



### Akce pro veřejnost :

- Den otevřených dveří – 100 účastníků
- Hurá prázdniny – odpoledne k zakončení prázdnin – 20 účastníků
- Taneční soutěž – veřejná akce – 70 účastníků
- Vystoupení na Valašském záření – taneční skupiny Black Boys a No Angeles
- Vystoupení tanečních skupin na Liptálských slavnostech
- Vystoupení na Dni země

### Spolupráce s dalšími institucemi :

- Město Vsetín – odbor sociálních věcí – sociální kurátor, terénní sociální pracovníci
- Poradna pro ženy a dívky – Rožnov pod Radhoštěm
- Nízkoprahové zařízení Diakonie Vsetín – ROMAClub
- Speciální škola Vsetín
- Základní školy ve Vsetíně
- Agentura podporovaného zaměstnávání
- KÚ Zlín – krajská koordinátorka

Počet uživatelů Centra	Počet kontaktů Centra	Počet kontaktů terénní sociální práce	Kontakty instituce
65	1080	1035	273

Hospodaření střediska v Kč	Příjmy celkem	Výdaje celkem	HV
Centrum pro rom. matky a děti	660 922	691 773	- 30 851





## Humanitární pomoc:

### Charitní šatník

<b>Zodpovědný pracovník:</b>	Alena Zvonková a Vanda Skládalová
<b>Personální zajištění:</b>	dobrovolníci 2, při svozu brigádníci ELIMU
<b>Provozní doba:</b>	úterý od 10.00 – 16.30 hod

#### Přehled humanitárních zásilek:

26.2.2004	200 ks krabic šatstva	odvoz Diakonie Broumov
26.5.2004	300 ks krabic šatstva	odvoz Diakonie Broumov
2.12.2004	200 ks krabic šatstva	+ 100 pytlů šatstva

### Tříkrálová sbírka

Asistent Tříkrálové sbírky: Bc. Jitka Palová



Sbírka pro Charitu Vsetín

proběhla v 15 obcích:

Francova Lhota, Horní Lideč, Hošťálková, Jablůnka, Kateřinice, Lidečko, Liptál, Lužná, Pozděchov, Pržno, Ratiboř, Růžďka, Valašská Polanka, Valašská Senice, Vsetín.

#### Přehled o výtěžku a rozdělení Tříkrálové sbírky 2004

Částka v Kč

<b>Celkový výtěžek Tříkrálové sbírky 2004</b>	<b>234 572</b>
Č. <b>Rozdělení výtěžku tříkrálové sbírky 2004</b>	
1 <i>Přímá pomoc rodinám a lidem v nouzi – 7 rodin (Vsetín, Střelná, Val. Senice)</i>	50 000
2 <i>Podpora Hospice Citadela ve Valašském Meziříčí</i>	10 000
3 <i>Osobní asistenční služba</i>	66 052
4 <i>Dovybavení Denního stacionáře pro seniory v Brumově-Bylnici</i>	10 000
4 <i>Humanitární pomoc organizovaná SČKCH</i>	98 520
<b>Rozděleno celkem</b>	<b>234 572</b>

### Humanitární pomoc uprchlíkům a migrantům

V roce 2004 byl udržován kontakt s pohraniční policií, v průběhu roku byly doplněny zásoby humanitární pomoci do příhraničních skladů pouze v částce 560,- Kč.



## Hospodaření Charity Vsetín v roce 2004

### Příjmy roku 2004 v Kč

MPSV ČR	2 758 500	Zdravotní pojišťovny	1 375 075
Krajský úřad Zlín	1 260 000	Platby uživatelů	673 305
Město Vsetín	881 000	Tříkrálová sbírka	136 052
Město Brumov-Bylnice	100 000	Dárci, sponzoři	94 969
Úřad práce	943 104	Úroky	45 466
Nadace	18 000	Ostatní příjmy	828
<b>celkem</b>	<b>8 286 299</b>		

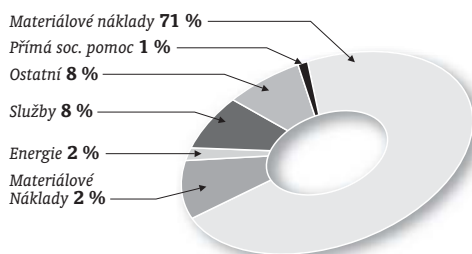
### Výdaje roku 2004 v Kč

<b>Provozní náklady celkem</b>	<b>2 678 906</b>	Telefon	173 885
Kancelářské potřeby	100 838	Nájemné	57 061
Nákup DHM	405 911	Zákonné soc. náklady	185 020
Ostatní materiál. náklady	379 289	Ostatní soc. náklady	13 080
Plyn	100 400	Poplatky, daně	300
Elektrřina	58 226	Pojištění majetku	74 723
Voda	21 432	Odpisy	62 172
PHM	213 562	Přímá soc. pomoc	61 270
Oprava, údržba	211 504		
Cestovné	43 769	<b>Mzdové náklady celkem</b>	<b>6 272 339</b>
Reprezentace	11 526	Mzdové náklady	4 477 348
Služby	322 290	Odvody	1 628 914
Leasing, úvěr	182 648	OON	166 077
<b>celkem</b>	<b>8 951 245</b>	<b>Hospodářský výsledek</b>	<b>- 664 946</b>

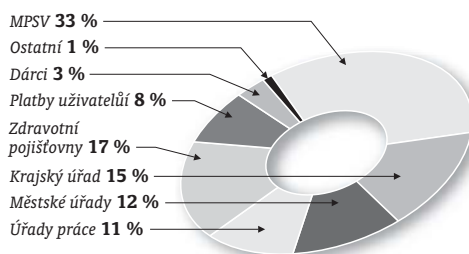
Hospodaření Charity Vsetín za rok 2004 skončilo ztrátou ve výši 664 946,- Kč. Projekty, u kterých byl záporný výsledek hospodaření byly finančně podpořeny z vlastních tržeb Charity Vsetín za poskytované služby a rezervou roku 2003.

Charita Vsetín je účetní jednotka, která vede účetnictví v souladu se zákonem č. 563/1991 Sb. O účetnictví a v souladu s platnými směrnici MF ČR.

#### Struktura výdajů Charity Vsetín v roce 2004



#### Struktura výdajů Charity Vsetín v roce 2004



## V Ý R O K   A U D I T O R A

pro účetní jednotku:   **CHARITA Vsetín**  
Horní náměstí 135, PSČ 755 01 Vsetín  
ICO: 44 74 07 78

Účetní období       : **01.01.2004– 31.12.2004**

Auditor obdržel přiměřené informace, vysvětlení a písemnosti pro možnost vydání svého závěrečného výroku.

Prověřovaná účetní závěrka je sestavena podle platných zákonů a směrnic MF ČR.

Nebyly zjištěny žádné skutečnosti, které by bránily uzavření prověřovaného období následujícím výrokiem auditora:

Podle mého názoru účetní závěrka ve všech významných ohledech věrně zobrazuje majetek, závazky a vlastní jmění účetní jednotky **CHARITA Vsetín k 31.12.2004** a výsledek hospodaření za rok 2004 je v souladu s platnými zákony a účetními předpisy v České republice. Vykázaný výsledek hospodaření není očištěn o mezipobočkové převody, vzhledem k tomu, že se nejedná o uzavřený subjekt, ale dílčí oblast občanského sdružení. Evidence, čerpání a použití finančních dotací z veřejných rozpočtů probíhalo podle mého názoru v souladu se stanoveným účelem jednotlivých dotací.

Datum konání ověření:           únor až březen 2005

Datum předání zprávy:           29. března 2005



ing. Petr Kotík – auditor

**CHARITA VSETÍN**

Horní náměstí 135  
755 01 VSETÍN  
Tel./Fax: 571 411 709  
ICO: 447 40 778



*Handwritten signature*

za společnost

## Poděkování

*Naše upřímné poděkování patří vám všem, kteří jste v roce 2004 podpořili činnost Charity Vsetín finanční i věcnou podporou. Bez Vaší pomoci bychom nemohli naplňovat poslání charity pomáhat potřebným.*

### Hlavní finanční podporu nám poskytli :

Krajský úřad ve Zlíně  
Městský úřad ve Vsetíně  
Městský úřad Brumov-Bylnice  
Ministerstvo práce a sociálních věcí ČR

Úřad práce ve Vsetíně  
Úřad práce ve Zlíně  
Výbor dobré vůle Olgy Havlové  
Zdravotní pojišťovny



ZLÍNSKÝ KRAJ



ÚŘAD PRÁCE



### Naši nepostradatelní dárci:

Ing. Petr Kotík, MUDr. Stanislava Goldefusová, Ing. Luděk Vyškovský, František Heryán,  
Ing. Ladislav Borák, MUDr. Marie Vaňková, MUDr. Stanislav Stupavský, MUDr. Daniel Bělov,  
Šímarová Alžběta, Novotníková Eva, Marie Motyková, pan Navrátil z Kateřinic, Poláčková Karla,  
Výchopňová Rozálie, paní Holečková, Procházková Milena, Radoměřská Drahomíra,  
Šímarová Božena, Brodská Anna, Divišová Romana, Ing. Vladimír Vaněk, Leopold Novák,  
Josef Trčka, rodina Ditrichová a Jiříčková, Křenková Helena, Mikešová Julie, Steinerová Libuše,  
Bednářová Marie, Holcová Marie, paní Novosadová – Jaseňka, Škrabánková Zdenka,  
Marie Machů.

### Firmy:

Elseremo Brumov-Bylnice, TRYON Brumov-Bylnice, Phong Ho Minh,  
Květiny – Chlupáčková Bohumila, Drogerie – Jedlička František, TRIOSVAR Brumov-Bylnice,  
Unis Brumov s.r.o., Hypernova, MŠ Kobzáňova, Irida, MC Sluníčko, Pekařna u Mostu,  
ČSAD a.s. Vsetín, Rasso Vlachovice, Papírnictví – Stanislav Olšák.

*„Bůh používá obyčejných lidí  
k uskutečnění neobyčejných věcí.“*



## Poděkování

*Náš upřímný dík patří také spolupracujícím organizacím, institucím, církvím, nestátním neziskovým organizacím a dobrovolným spolupracovníkům.*

Agentura podporovaného zaměstnávání	OÚ Ratiboř
ČSAD a.s.Vsetín	OÚ Růžďka
Diakonie Broumov	OU Střelná
Divadelní sdružení Kohůtek	OÚ Valašská Polanka
Dolní sbor ČCE Vsetín	OÚ Valašská Senice
DK Vsetín	Poradna pro ženy a dívky Rožnov p. R.
Horní sbor ČCE – Pondělníček	Pedikúra – Volková
CHKO Bílé Karpaty	ŘK farní úřad Brumov-Bylnice
JUNÁK – svaz skautů v Brumově-Bylnici	ŘK farní úřad Francova Lhota
Kosenka Valašské Klobouky	ŘK farní úřad Hošťálková
Křesťanská společnost ELIM	ŘK farní úřad Lidečko
Klub důchodců Brumov-Bylnice	ŘK farní úřad Valašská Polanka
Kulturní dům Brumov-Bylnice	ŘK farní úřad Vsetín
LDN Vsetín	Salesiánské sdružení Dona Bosca Vsetín
Masarykova veřejná knihovna Vsetín	Speciální škola Vsetín
Mateřská škola Ohrada	Speciální škola Liptál
MŠ Brumov-Bylnice	Společnost pro komunitní práci o.p.s. Vsetín
Mateřské centrum Sluníčko	Stacionář – Luh
Město Brumov-Bylnice	Střední a vyšší zdravotnická škola Vsetín
Městský úřad ve Vsetíně	Střední odborná škola a SOU služeb Vizovice
MUZEUM Brumov-Bylnice	Střední odborné učiliště a Odborné učiliště Vsetín
Naděje pobočka Vsetín a Nedašov	SOU zemědělské Valašské Klobouky
Naše Valašsko	Svaz skautů a skautek ČR Vsetín
Nemocnice Vsetín, Vizovice	Vsetínské novin
NCO NZO Brno	VOŠ Caritas Olomouc
OÚ Francova Lhota	Základní škola – Luh
OÚ Horní Lideč	Základní škola – Rybníky
OÚ Hošťálková	Základní škola – Trávníky
OU Jablůnka	Základní škola – Sychrov
OÚ Kateřinice	Základní škola INTEGRA
OÚ Leskovec	Zdravotnický ústav Zlín – Vsetín
OÚ Lidečko	ZŠ Brumov-Bylnice
OÚ Lužná	ZUŠ Valašské Klobouky
OU Pržno	

*„Nikdy neztratí čas ten,  
kdo dělá něco pro druhé.“*

