

Výroční zpráva
2006



Charita Vsetín



Slovo na úvod

Vážení přátelé,
dárci a příznivci charity, dostává se Vám do rukou výroční zpráva Charity Vsetín, která vám nabízí spolu s námi ohlédnutí za rokem 2006.

Nejprve bych chtěla poděkovat všem, kdo jste se podíleli na společném budování charitního díla a všem, kdo jste nám důvěřovali.

Děkuji tímto především pracovníkům za celoroční práci, charitní radě a dobrovolníkům. Za vytvoření finančního zázemí děkuji všem poskytovatelům dotací, sponzorům a dárcům. Mimořádnou investicí roku 2006 bylo zakoupení služebního automobilu Renault Trafic, financovaného převážně příspěvkem Města Vsetín. V neposlední řadě děkuji za duchovní podporu kněžím a příznivcům charity.

Uplynulý rok byl pro naši organizaci rokem plným změn, spojený s významným rozvojem kapacit a kvality sociálních služeb.

Prvním dnem roku 2006 jsme převzali od Zlínského kraje dva okrsky pečovatelské služby včetně pracovníků a uživatelů. Jednalo se o okrsky Vsetín a Brumov-Bylnice. Tím se o 40% znásobila kapacita služby, probíhaly organizační změny, sjednocování postupů, vytváření vztahů. Díky pozitivnímu přístupu pracovníků jsme se s touto rozsáhlou změnou úspěšně vyrovnali a navíc rozšířili služby pro uživatele v domácím prostředí.

Za cenné považuji intenzivní vzdělávání pracovníků a zavádění standardů kvality ve všech střediscích. Vysokou úroveň poskytovaných sociálních služeb osobní asistence a péče o seniory v denním stacionáři jsme prokázali při nezávislých auditech kvality.

Díky realizaci dvou projektů financovaných z fondů EU jsme vytvořili vlastní projektové středisko pro přípravu a realizaci rozvojových projektů.

Vážení čtenáři, věřím, že vás toto krátké ohlédnutí inspiruje k podrobnějšímu prostudování zprávy za uplynulý rok a bude vás nadále zajímat činnost naší organizace.

Každá forma pomoci je pro naše další působení a naplňování poslání charity nesmírně důležitá.



Květoslava Othová

Poslání charity

Charita Vsetín vznikla jako účelové zařízení římskokatolické církve, je církevní právnickou osobou podle zákona č.3/2002 Sb., evidovaná v Rejstříku církevních právnických osob MK ČR.

Charita Vsetín jako součást Arcidiecézní charity Olomouc patří ke sdružení Charita Česká republika. Ta je členem celosvětové organizace Caritas Internationalis.

Ze stanov Arcidiecézní charity Olomouc vychází poslání charity:

Charita, jako milosrdná láska, je naplňování Kristovy výzvy - vyhledávat potřebné a pomáhat bližnímu v nouzi.

Tím charita svědčí o rovnosti všech lidí a jedinečné hodnotě každého jedince. Sdružuje dobrovolné i profesionální pracovníky, kteří podle svého nejlepšího vědomí pracují, aby zmírnili osud osamocených a sociálně slabých spoluobčanů. Garantujeme rovný přístup ke všem uživatelům našich služeb.

Charita Vsetín byla zřízena již v roce 1992, je oblastní charitou, která provozuje svoji činnost ve Vsetíně a přilehlých obcích do 20 km. Všichni pracovníci usilují o profesionální přístup kvalitní služby, ale nezapomínají přitom na jedinečnost každého člověka, jeho svobodné rozhodování a důstojnost.



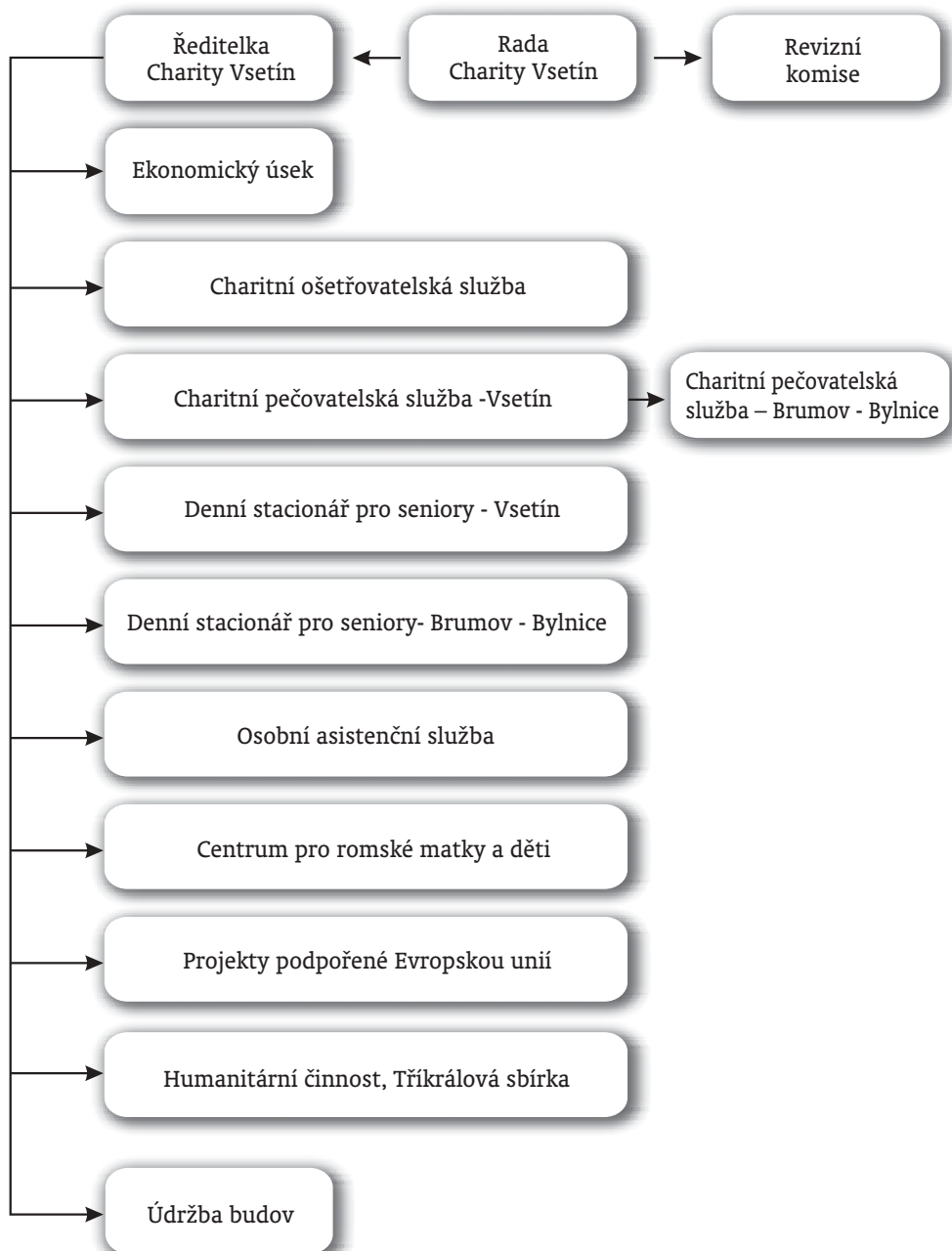
„Skutečná láska moc nemluví, ale víc koná. Nejvíc dáš tomu, komu dáš naději.

O. F. Babler"

Základní údaje o Charitě Vsetín:

Sídlo organizace:	Charita Vsetín Horní náměstí č.135, Vsetín, PSČ: 755 01
Telefon a fax:	ředitelství: 571 411 709
E-mail:	charita_vsetin@quick.cz
Web:	www.vsetin.caritas.cz
Statutární zástupce:	Květoslava Othová
IČO/DIČ:	44740778 / CZ – 44 74 07 78
Bankovní spojení:	KB Vsetín, č.ú. 56 33 44-851/0100
Registrace u MK ČR:	dle zákona č. 3/2002 Sb, č. 8/1-02-726/1996
Trvání činnosti:	od 1. 7. 1992
Území působnost:	Město Vsetín a přilehlé obce : Ústí u Vsetína, Janová, Lužná, Leskovec, Lidečko, Valašská Polanka, Prlov, Pozdětchov, Horní Lideč, Francova Lhota, Valašská Senice, Seninka, Kateřinice, Lačnov, Střelná, Bystrička, Jablůnka, Pržno, Ratiboř, Hošťálková, Růžďka, Oznice, Liptál, Mikulůvka, Lhota u Vsetína, Brumov-Bylnice
Rada Charity Vsetín:	Jiří Čunek MUDr. Daniel Bělov Anežka Bambuchová Mgr. Alena Beková Věra Dulavová PharmDr. Monika Mindlová Jaroslava Scharfová
Revizní komise:	Marie Burgetová Alena Zetková Blanka Valcová
Počet pracovníků:	k 31. 12. 2006 celkem 62 pracovníků, z toho 51 na HPP a 7 na DPČ, 1 MD

Organizační struktura Charity Vsetín:



Charitní ošetrovatelská služba Vsetín

Vrchní sestra:	Pavína Lanžhotská
Adresa :	Horní náměstí č.135, Vsetín
Telefon:	571 414 025, mobil: 604 437 921
E-mail:	chops.vsetin@caritas.cz
Pracovníci:	5 zdravotních sester
Provoz:	nepřetržitý, 7 dnů v týdnu po celý rok

Charitní ošetrovatelská služba je odborná zdravotní péče, zaměřena převážně na geriatrické pacienty, chronicky nemocné, s poruchami soběstačnosti a mobility, po úrazech, operacích, v terminálním stadiu života a pro nemocné propuštěné z hospitalizace.

Pro nemocné a osoby se sníženou soběstačností má domácí péče velký význam, protože umožňuje poskytnutí ošetrovatelské péče v jejich přirozeném domácím prostředí.

Odbornou ošetrovatelskou péči u pacientů poskytují kvalifikované, registrované zdravotní sestry s požadovaným vzděláním a praxí na základě indikace praktického lékaře. Péče je plně hrazena z veřejného zdravotního pojištění nemocného.

Pracovní tým CHOS je členem České asociace sester.

Co se nám v roce 2006 podařilo:

- Rozšíření ošetrovatelské péče u převzatých uživatelů na Domech s pečovatelskou službou, spolupráce s praktickými lékaři.
- Středisko ošetrovatelské služby umožnilo v tomto roce odbornou praxi 70 studentům Střední a Vyšší zdravotnické školy Vsetín.
- V roce 2006 se průběžně všechny zdravotní sestry vzdělávaly v rámci modulových studií celoživotního vzdělávání.



Nejčastější úkony :

- Komplexní ošetrovatelská péče
- Monitoring fyziologických funkcí
- Příprava a podávání léků
- Aplikace injekcí, opiátů
- Zácvek pacienta a rodinných příslušníků při aplikaci inzulínu
- Odběry krve a biologického materiálu
- Ošetření pooperačních ran, dekubitů, bércových vředů
- Ošetření stomií, katetrů
- Zajištění výživy sondou
- Prevence zdravotních komplikací
- Pohybová aktivizace



<i>Počet ošetřovaných v roce 2006</i>	<i>Vsetín</i>	<i>Jiné obce</i>	<i>Počet návštěv</i>	<i>Počet výkonů</i>
153	124	29	7 430	10 203

<i>Hospodaření střediska v Kč</i>	<i>Příjmy celkem</i>	<i>Výdaje celkem</i>	<i>HV</i>
<i>Charitní ošetrovatelská služba</i>	1 324 028	1 180 608	143 420



Charitní pečovatelská služba

Na základě rozhodnutí Zlínského kraje došlo na počátku ledna 2006 k převzetí uživatelů a pracovníků sociálních služeb v okrsku Vsetín a Brumov - Bylnice.

Touto zásadní změnou došlo ke sloučení dvou zcela odlišně metodicky vedených kolektivů, které se po celý rok vzájemně poznávaly a doplňovaly.

Z důvodu nárůstu uživatelů jsme vytvořili tři nové pracovní pozice a to provozní vedoucí úseku terénních služeb, úseku rozvozu obědů a detašovaného pracoviště Brumov - Bylnice, které metodicky spadají pod vedoucí pečovatelské služby.

Charitní pečovatelská služba - středisko Vsetín

Vedoucí :	Pavčina Lanžhotská
Provozní vedoucí:	Božena Czudková - úsek terénní péče Ludmila Maňáková - úsek DPS a rozvoz obědů
Telefon:	571 414 025, 571 420 677
E-mail:	chops.vsetin@caritas.cz
Pracovníci:	pečovatelky – 12, sociální pracovník – 1, uklízečka – 1
Provoz:	dvousměnný provoz po dobu celého kalendářního roku

Charitní pečovatelská služba je terénní služba poskytovaná osobám, které mají sníženou soběstačnost z důvodu věku, chronického onemocnění nebo zdravotního postižení, jejichž situace vyžaduje pomoc jiné fyzické osoby. Je nedílnou součástí nabídky péče o seniory v jejich domácím prostředí.

Prostřednictvím služby je uživatelům umožněno žít co nejdéle v domácím prostředí a tím zajistit plnohodnotné prožívání života.

System pečovatelské služby umožňuje uživatelům zlepšení tíživé sociální situace, důstojné prožití stáří a nemoci, zachování vlastní soběstačnosti, aktivity a současně pomoc pečujícím rodinám.

Uživatel se podílí na úhradě pečovatelské služby na základě smlouvy a platného ceníku Charity Vsetín.

Pracovní tým CHPS je členem České asociace pečovatelské služby.

V roce 2006 došlo k těmto skutečnostem :

- Díky finanční podpoře Města Vsetín jsme zakoupili nový automobil Renault Trafic, který slouží k rozvozu obědů. Tímto došlo k rozšíření kapacity nabízených služeb a uspokojení většího počtu uživatelů.
- Z důvodu nárůstu dovážených obědů jsme přestěhovali úsek rozvozu stravy do větších prostor v Domě s pečovatelskou službou.

- Rozšířili jsme také pečovatelskou službu dle požadavků uživatelů na Domech s pečovatelskou službou a to v odpoledních, večerních hodinách a o víkendech.
- Převzatý tým pracovníků pečovatelské služby byl aktivně zapojen do týmové práce na „Metodice Charitní pečovatelské služby“ v rámci zavádění standardů kvality sociálních služeb.
- Všichni pracovníci si zvyšovali kvalifikaci ve všech potřebných oblastech absolvováním odborných seminářů, zúčastňovali se setkání v rámci projektu Komunitního plánování sociálních služeb ve městě Vsetín.

Pečovatelská služba nabízí :

- Úkony související s osobní hygienou
- Práce spojené s údržbou a vedením domácnosti
- Dovoz nebo donášku oběda
- Pomoc při podání jídla a pití
- Nákupy a běžné pochůzky
- Doprovod na vyšetření, vycházka
- Praní, žehlení prádla
- Dohled nad dospělým občanem
- Základní sociální poradenství
- Zapůjčení kompenzačních a zdravotnických pomůcek (kloubová chodítka, antidekubitní pomůcky, polohovací lůžka, jídelní stoly, toaletní křesla, mechanické vozíky a jiné)



Počet uživatelů CHPS 2006	Vsetín	Jiné obce	Počet návštěv	Počet úkonů PS
358	329	29	52 744	64 950

Hospodaření střediska v Kč	Příjmy celkem	Výdaje celkem	HV
Charitní pečovatelská služba	6 333 260	5 544 677	788 583



Kladný hospodářský výsledek střediska CHPS v r. 2006 byl způsoben nákupem automobilu Renault Traffic v celkové částce 609 760 Kč



Charitní pečovatelská služba - středisko Brumov - Bylnice

Vedoucí :	Pavína Lanžhotská
Provozní vedoucí:	Mgr. Tomáš Naňák
Adresa:	Vlárská 288, Brumov - Bylnice 763 31
Telefon:	577 330 561, 577 330 690
E-mail:	stacionar.brumovbylnice@caritas.cz
Pracovníci:	1 vedoucí + sociální pracovník, 3 pečovatelky
Provoz:	pracovní dny od 7:00 - 15:30 hod. po celý rok, služba dle individuálních požadavků

Charitní pečovatelská služba v Brumově-Bylnici je zaměřena na komplexní péči o chronicky nemocné a seniory v jejich přirozeném sociálním prostředí.

Naším cílem je zajistit uživatelům základní tělesné a sociální potřeby, podpořit jejich kvalitní prožívání života a umožnit setrvat co nejdéle v domácím prostředí.

Charitní pečovatelská služba byla poskytována uživatelům přímo v Brumově-Bylnici, ale také v přilehlých obcích - Svatém Štěpáně, Sidonii, Návojně, Nedašově a Nedašově Lhotě.

V roce 2006 byl hlavní podíl práce pečovatelské služby v rozvozu stravy do domácností uživatelů, který zaznamenal přibližně 40% nárůst od počátku roku.

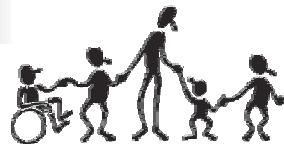
Podarilo se nám také postupně rozšířit nabídku i v rámci ostatních komplexních služeb domácí péče.

Počet uživatelů CHPS Brumov - Bylnice 2006	Brumov - Bylnice	Jiné obce	Počet návštěv	Počet úkonů PS
140	110	30	22 586	24 595

Hospodaření střediska v Kč	Příjmy celkem	Výdaje celkem	HV
Charitní pečovatelská služba	1 350 560	1 144 411	206 148



Osobní asistenční služba



Vedoucí :	Bc. Lenka Kučerová
Adresa:	Horní náměstí č. 135, Vsetín
Telefon:	571 448 024
E-mail:	asistence.vsetin@caritas.cz
Pracovníci:	1 vedoucí + sociální pracovník, 17 osobních asistentů
Provoz	v pracovní dny od 7:00 do 15:30 hodin

Osobní asistence je sociální službou, která nejen dětem, ale i dospělým a seniorům pomáhá navzdory velmi těžkému postižení či stáří prostřednictvím osobního asistenta žít jako všichni, kteří toto znevýhodnění nemají. Služba se poskytuje podle individuálních potřeb a přání uživatele.

Posláním služby je podpořit tyto osoby, aby mohly nadále vést běžný život ve svém přirozeném prostředí, zachovat si soběstačnost, běžné aktivity a své zvyklosti, zvládat domácnost a denní sebeobslužné úkony. Služba je poskytována v přirozeném prostředí, kde uživatel žije, vzdělává se nebo pracuje.

V čem osobní asistenční služba pomáhá:

- Aktivuje - pomáhá nalézt příležitost pro seberealizaci a uplatnění
- Podporuje - pomáhá hledat způsob jak naplňovat své osobní cíle, rozvíjí dovednosti uživatele za pomoci informací, zkušeností a tréninku
- Kompenzuje - v situacích, kdy z důvodu zdravotního postižení či stáří nemůže uživatel svou situaci vyřešit sám - pomůže asistent

Za rok 2006 si ceníme těchto skutečností:

- Akreditace na službu osobní asistence získanou od Zlínského kraje.
- Osobní asistenční služba Vsetín úspěšně absolvovala audit nezávislými auditory.
- Pracovníci si během celého roku zvyšovali kvalifikaci prostřednictvím absolvování odborných seminářů pod vedením lektorů Olomoucké univerzity.



Přehled o uživateli osobní asistence v roce 2006

Uživatelé osobní asistence	Počet kontaktů	Průměrný počet hodin na 1 uživatele
28	6 284	7,5 hod/ 1 den

Hospodaření střediska v KČ	Příjmy celkem	Výdaje celkem	HV
Osobní asistenční služba	1 638 798	1 698 919	- 60 121



Denní stacionář pro seniory Vsetín:

- Vedoucí:** Mgr. Milena Orságová
Adresa: Horní náměstí č. 135, Vsetín
Telefon: 571 448 026, 737 636 926
E-mail: stacionar.vsetin@caritas.cz
Pracovníci: 1 vedoucí + sociální pracovnice, 1 pečovatelka, 1 aktivizační pracovnice, 1 osobní asistentka, údržbář a uklízečka
Dobrovolníci: 11
Provoz: v pracovní dny od 7:00 do 15:30 hodin



Denní stacionář pro seniory ve Vsetíně v roce 2006 využívalo k dennímu pobytu celkem 20 uživatelů a 42 návštěvníků v rámci klubové činnosti. Zařízení je určeno pro seniory, kteří se cítí osamělí a potřebují pomoc druhé osoby. S podporou a s pomocí našich služeb si mohou zachovat soběstačnost, své běžné aktivity a zvyklosti.

Cílem je podpora aktivního stárnutí, naplnění individuálních potřeb každé osobnosti a posílení vědomí vlastní hodnoty, vytváření společenství, zajištění základních a vyšších potřeb, zprostředkování kontaktů s vrstevníky, posílení soběstačnosti a samostatnosti, nabídnutí pomoci rodinným pečovateli.

K uskutečnění vytyčených cílů přispívá vytvoření přátelského, rodinného prostředí a nabídka velké škály aktivit, nejen pro uživatele stacionáře, ale i pro širokou veřejnost.

Co se nám v roce 2006 zdařilo:

- Již druhým rokem jsme na přání uživatelů uskutečnili 3 denní pobyt v malebném prostředí na chatě ve Stanovnici. Společně jsme se pobavili, uskutečnili menší vycházky do přírody, ale hlavně jsme si dokázali, že i přes své zdravotní omezení zvládneme spousta činností.
- Ve spolupráci s Masarykovou veřejnou knihovnou jsme pořadali v pořadí třetí Den seniorů pro občany města Vsetín.
- Velký dík patří našim 11 dobrovolníkům, kteří nám ochotně a pravidelně věnovali svůj čas a své dovednosti a odpracovali bez nároku na odměnu neuvěřitelných 546,35 hodin. Jako poděkování za jejich práci jsme uskutečnili I. setkání dobrovolníků Denního stacionáře pro seniory spojenou s přednáškou o první pomoci.
- Ve dnech 22.- 23. 3. 2006 proběhla v Denním stacionáři pro seniory konzultace k úrovni naplňování Standardů kvality sociálních služeb. Jedná se o proces zkvalitňování služeb poskytovaných charitami na území Olomoucké arcidiecéze. Výsledek konzultace byl hodnocen výborně a byl pro pracovníky obohacením a inspirací pro jejich další práci.



- V roce 2006 jsme na základě průzkumu zájmu částečně rozšířili naše služby na detašovaném pracovišti se sídlem v Domech s pečovatelskou službou - Vsetín Rybníky č.253. Na tomto pracovišti se uskutečnily 3 akce pro uživatele.
- 22. září 2006 proběhlo v zařízení setkání pracovníků, kteří pracují ve stacionářích se seniory (13 účastníků, burza nápadů, zkušeností, vzájemné sdílení).
- Ve spolupráci se Zdravotním ústavem Zlín jsme se zúčastnili projektu Zdravý život.
- Pracovníci se zúčastňovali setkání v rámci projektu Komunitního plánování sociálních služeb ve městě Vsetín.



Počet uživatelů Denního stacionáře pro seniory – Vsetín v roce 2006

Stálí uživatelé	Kluboví uživatelé	Průměrný věk	
20	495	78 let	
Hospodaření střediska v Kč	Příjmy celkem	Výdaje celkem	HV
Denní stacionář pro seniory Vsetín	1 133 506	1 153 483	- 19 978

Z tvorby našich uživatelů

Zamyšlení nad životem a nad jeho koncem

Ludmila Foltýnová, Vsetín, srpen 2006

Je mi 83 roků a už delší dobu se zamýšlím, jak asi a jak brzo skončím svůj život. O tom určitě přemýšlí každý člověk, jehož život se chýlí ke konci. A nejen starý člověk. Tyto myšlenky napadají i mladší lidi. Vždyť nejsme nesmrtelní a čas odchodu nikoho nemine.

Někdo dříve, někdo později. Vždyť nadarmo se neříká: "Mladý může, starý musí." Jde jen o to, aby odchod člověka ze života byl důstojný, aby zbytečně netrpěl.

Dříve bylo mým cílem zachovat si tolik životního elánu, abych na stáří nebyla nikomu na obtíž. Proto jsem se moc nešetřila.

Ani práce na zahrádce nebyla vždy jen zábava. Chodila jsem cvičit, plavat a roky odcházely. Přišlo stáří a nemoc. Postihlo mě to, čeho jsem se nejvíce obávala - mozková příhoda a ochrnutí na půl těla. Přestože je to dost těžké, snažím se svůj handicap překonávat a silou vůle a nutnosti jsem poměrně soběstačná. Pomáhá mi v tom stacionář. Víím, že musím dál intenzivně cvičit, smířit se s rotopedem i posilovat svou paměť. Bydlím sama ve svém bytě. Dvakrát týdně chodím do Denního stacionáře pro seniory Charity Vsetín a s pomocí pečovatelek a svých dětí zvládám i „otravné“ stáří. Už se ani toho odchodu tolik nebojím. Věřím, že Bůh bude ke mně milostivý.

Denní stacionář pro seniory Brumov-Bylnice :

Vedoucí:	Mgr. Tomáš Naňák
Adresa:	Podzámčí 862, Brumov-Bylnice 763 31
Telefon:	577 330 690
E-mail:	stacionar.brumovbylnice@caritas.cz
Pracovníci:	1 vedoucí + sociální pracovník, 1 pečovatelka, 1 aktivizační pracovnice
Dobrovolníci:	4
Provoz:	v pracovní dny od 7:00 – 15:30 hodin



Prostřednictvím Denního stacionáře poskytujeme služby pro seniory z Brumova-Bylnice a jeho blízkého okolí. Naší snahou je nabídnout širokou škálu aktivit, které by zvýšily kvalitu života našich uživatelů.

Zařízení zahrnuje denní ambulantní služby poskytované seniorům, kteří pro svůj věk a sociální situaci nemohou žít zcela samostatně, ale rodina či osoba blízká je schopna se o ně část dne starat v jejich domácím prostředí.

Uživatelům poskytujeme zprostředkování kontaktu se společenským prostředím (návštěva výstav, výlety, prav. vycházky), pomoc při zajišťování potřeb uživatelů, práv a zájmů, výchovné, využití volného času, vzdělávací a aktivizační programy (měsíční program-procvičování paměti, přednášky, cvičení...).

Denní stacionář je také místem setkávání široké veřejnosti formou klubové činnosti s různým tématickým zaměřením. Měsíční programy jsou pravidelně zveřejňovány.

Během celého roku 2006 se tento projekt podařilo realizovat v celé šíři a ještě více ho zakotvit v široké nabídce služeb pro osoby s různým druhem omezení v našem regionu.

Počet uživatelů Denního stacionáře pro seniory Brumov - Bylnice v roce 2006

<i>Stálí uživatelé</i>	<i>Kluboví uživatelé</i>	<i>Průměrný věk</i>	
13	340	71 let	
<i>Hospodaření střediska v Kč</i>	<i>Příjmy celkem</i>	<i>Výdaje celkem</i>	<i>HV</i>
<i>Denní stacionář pro seniory Brumov - Bylnice</i>	935 620	1 021 313	- 85 693



Přehled aktivit realizovaných v roce 2006 v Denním stacionáři pro seniory Brumov-Bylnice

Aktivita v roce 2006	Počet aktivit	Počet uživatelů
Tvoření	53	328
Setkání (přednáška, beseda)	29	235
Biblická hodina	8	105
Kadeřník	3	9
Pedikúra	15	15
Výstavy, koncerty	5	35
Poutní zájezd	2	95
Výlety	13	75
Výstava prodejní	1	0
Cvičení	130	538



Centrum pro romské matky a děti:

- Vedoucí:** Jana Škrobáková, DiS
Adresa: Sychrov č. 53, 755 01 Vsetín
Telefon: 571 429 817
e-mail: romcentrum.vsetin@caritas.cz
Pracovníci: 1 vedoucí + sociální pracovník, 1 sociální asistent, 2 aktivizační pracovníci
Dobrovolníci: 15
Provoz: v pracovní dny od 8:00 – 16:30 hodin dle rozpisu

Centrum pro romské matky a děti v roce 2006 navštívilo celkem 85 uživatelů. Zařízení nabízí sociální služby, které napomáhají k aktivnímu zapojení členů romské komunity v nepříznivé sociální situaci do plnohodnotného života majoritní společnosti, vyhledávání a rozvoji jejich potenciálu, zvyšování schopností a dovedností a rozvoji osobnosti. Motivujeme také děti k efektivnímu a smysluplnému využití volného času.

Sociální práce v Centru i terénu byla poskytována formou sociálního poradenství, preventivní a osvětové činnosti v oblasti zdravotní i sociální, pomoc při vyřizování úředních záležitostí a materiální pomoc.

Počet uživatelů Centra pro romské matky a děti v roce 2006

<i>Počet uživatelů rok 2006</i>	<i>Kontakty s uživateli v Centru</i>	<i>Terénní sociální práce v rodinách</i>	<i>Kontakty instituce</i>
85	1 519	2 173	479

<i>Hospodaření střediska v Kč</i>	<i>Příjmy celkem</i>	<i>Výdaje celkem</i>	<i>HV</i>
<i>Centrum pro rom. matky a děti</i>	954 838	991 135	- 36 296

Co se nám v roce 2006 podařilo:

- Náš pracovní tým se rozšířil o jednoho pracovníka.
- Pravidelně jsme pro děti připravovali aktivizační programy - odpoledne plné her a vyrábění, podařilo se uspořádat vánoční besídku.
- Z dětských kreseb jsme vytvořili nástěnný kalendář na rok 2007.
- Za podpory Města Vsetín jsme připravili u příležitosti Mezinárodního dne Romů rozsáhlou akci pod názvem „So pal o Roma nadžanen - Co o Romech nevíme“. V rámci tohoto projektu proběhla výstava v Kině Vatra a 3 přednášky.
- Podařil se zrealizovat další ročník Taneční soutěže pro mladé talenty.
- Pokračovala aktivní spolupráce s družinou ZŠ Turkmenská, která nás navštěvovala pravidelně 1x týdně s dětmi 1. - 3. třídy.
- Velké poděkování patří našim dobrovolníkům, kteří nám v roce 2006 věnovali svůj čas, své schopnosti a dovednosti a odpracovali bez nároku na odměnu 235 hodin.

Vzdělávací a volnočasové aktivity pro romské děti

- jsou dalším projektem zaměřeným na podporu vzdělávání a mimoškolní přípravu především romských dětí, kvalitní využití volného času a prevenci patologických jevů.



Aktivity realizované v roce 2006:

- pomoc při domácí přípravě na výuku dětem ze ZŠ a SŠ: probíhala individuálně u každého dítěte 1 - 4x týdně
- taneční zkoušky skupin No Angels (6 dětí) a Black Milk (6 dívek) 1x týdně
- vystoupení tanečních skupin na veřejnosti - Den Země, Cérka roku, Valašské záření
- vzdělávací a poznávací výlety Ekocentrum Valašské Klobouky, Hrad Brumov, Muzeum ve Velkých Karlovicích a táborák v přírodě na Soláni, ZOO Lešná
- beseda na téma „Příroda a její ochrana“
- hravá odpoledne pro děti 1x měsíčně
- práce s dětmi předškolního věku, motivace rodičů
- poskytování informací o možnostech vzdělávání na ZŠ, SŠ

Našimi partnery a spolupracujícími institucemi jsou :

- Město Vsetín - odbor sociálních věcí, sociální kurátor, terénní sociální pracovníci
- Město Vsetín - Společnost pro komunitní práci
- Město Vsetín - Odbor školství a kultury
- Poradna pro ženy a dívky Rožnov pod Radhoštěm
- Nízkoprahové zařízení Diakonie Vsetín ROMAClub
- Základní školy ve Vsetíně
- Agentura podporovaného zaměstnávání
- KÚ Zlín krajská koordinátorka
- Masarykova veřejná knihovna ve Vsetíně
- Muzeum romské kultury v Brně
- Alcedo
- Adorea dobrovolnické centrum Vsetín
- Kino Vatra
- DROM, romské středisko Brno



Statistika za rok 2006	Počet dětí	Počet návštěv
<i>Individuální domácí příprava</i>	16	355
<i>Hravé odpoledne pro děti</i>	16	86
<i>Taneční skupiny</i>	13	319
<i>Komunikace se školou</i>	-	48
<i>Komunikace s rodiči</i>	-	155
<i>Poznávací výlety</i>	33	-
<i>Beseda o přírodě</i>	6	-

Hospodaření projektu v KČ	Příjmy celkem	Výdaje celkem	HV
<i>Vzdělávací a volnočasové aktivity pro romské děti</i>	90 000	105 086	- 15 086



Charita Vsetín získala v roce 2006 finanční podporu na tři projekty plně financované ze zdrojů EU:

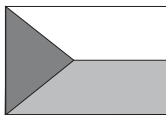
1. Projekt „Cesta ke kvalitě „

Vedoucí projektu:	<i>Květoslava Othová</i>
Doba realizace:	1. 9. 2005 – 31. 1. 2007
Celkové příjmy:	205 210 Kč
Zdroj financování:	NROS – Globální grant
Celkové náklady r. 2006:	430 969 Kč

Cílem projektu je :

- zavádět standardy kvality sociálních služeb
- připravit jednotlivé sociální služby provozované Charitou Vsetín na dobrovolné audity kvality
- zvýšit kvalifikaci personálu
- realizovat vzdělávací aktivity pro zaměstnance Charity Vsetín a partnerské organizace
- společně s partnerskými organizacemi předávat „dobrou praxi při zavádění standardů kvality
- vytvořit nové pracovní místo „manažera kvality" pro Charitu Vsetín a materiálně jej vybavit
- prohloubit spolupráci s partnerskými organizacemi ELIM Vsetín, Naděje Vsetín, AD pro ženy a matky Vsetín

V roce 2006 již plně pracoval nový pracovník manager kvality, byla realizována série školicích seminářů na témata standardů kvality, pravidelně jednou měsíčně se schází realizační tým, který je tvořen pracovníky Charity Vsetín a partnerských organizací a společně pro jednotlivé sociální služby tvoří metodiku dle doporučení MPSV. V roce 2006 proběhl audit kvality na Osobní asistenční službě proveden NVF. Na závěr roku 2006 proběhla konference k projektu Cesta ke kvalitě, která zmapovala úspěchy projektu a kvalitu služeb.

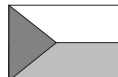


nadace rozvoje
občanské společnosti



2. Projekt „ Osobní asistenční služba - cesta k zaměstnávání osob znevýhodněných na trhu práce „

Vedoucí projektu:	<i>Květoslava Othová</i>
Doba realizace:	<i>1. 11. 2005 – 31. 8. 2006</i>
Celkové příjmy:	<i>905 220 Kč</i>
Zdroj financování:	<i>Evropský sociální fond - Phare 2003</i>
Celkové náklady r. 2006:	<i>940 458 Kč</i>



Cílem projektu je :

- rozšířit počet pracovních míst na pozici osobní asistent o 8 nových pracovních míst
- zaměstnat jako nové pracovníky osoby dlouhodobě nezaměstnané
- materiálově vybavit nové pracovníky a pracoviště
- poskytovat osobní asistenční službu osobám s těžkým zdravotním postižením
- prostřednictvím služby osobní asistence umožnit přípravu na zaměstnání, umožnit samostatné bydlení v chráněném bydlení osobám s těžkým zdravotním postižením a umožnit rodinným příslušníkům, pečujícím o osobu blízkou návrat na trh práce
- vytvořit a realizovat vzdělávací program pro osobní asistenty
- aktualizovat standardy kvality ve službě osobní asistence

V roce 2006 byl úspěšně ukončen projekt Osobní asistenční služba - cesta k zaměstnávání osob znevýhodněných na trhu práce. Všechna pracovní místa, která byla v rámci projektu vytvořena, byla zachována a dále pracují na svých pracovních pozicích.

3. V roce 2006 byla Charita Vsetín úspěšná při žádosti o nový projekt „Chceme vědet víc, abychom lépe pomáhali druhým“, jehož realizace je naplánována na rok 2007

Příjmy v roce 2006:	<i>0 Kč</i>
Náklady r. 2006:	<i>450 Kč</i>



Tříkrálová sbírka 2006

Asistent Tříkrálové sbírky: Radek Maňák



Tříkrálovou sbírku jsme organizovali v 17 - ti obcích :

Francova Lhota, Horní Lideč, Hošťálková, Jablůnka, Kateřinice, Lidečko, Lhota u Vsetína, Liptál, Lužná, Pozděchov, Pržno, Ratiboř, Růžďka, Střelná, Valašská Polanka, Valašská Senice, Vsetín

Přehled o výtěžku a rozdělení Tříkrálové sbírky 2006

Částka v Kč

Celkový výtěžek Tříkrálové sbírky 2006	337 865
Využití výtěžku Tříkrálové sbírky 2006	
1. Přímá pomoc rodinám a lidem v nouzi	75 000
2. Dovybavení Denního stacionáře pro seniory Vsetín	110 961
3. Humanitární a rozvojová pomoc v zahraničí	151 904

Tímto darem jsme pomohli lidem v sociální, zdravotní a životní nouzi, zdravotně postiženým občanům, seniorům a na humanitární pomoc do zahraničí.

Děkujeme všem koledníkům, vedoucím skupinek, duchovním správcům, pracovníkům městských a obecních úřadů, skautům a dalším dobrovolníkům, kteří zajistili úspěšný průběh Tříkrálové sbírky 2006.

Velký dík patří všem dárcům, kteří přispěli na pomoc rodinám a lidem v nouzi u nás i v zahraničí a podpořili charitní dílo.



Hospodaření Charity Vsetín v roce 2006

Příjmy roku 2006 v Kč

MPSV ČR	470 400	Zdravotní pojišťovny	1 283 091
Krajský úřad Zlín	7 642 000	Platby uživatelů	1 858 084
Město Vsetín	1 350 936	Tříkrálová sbírka	140 961
Město Brumov-Bylnice	400 000	Dárci, sponzoři	89 093
Úřad práce	204 753	Úroky	506
Fondy EU	1 110 302	Ostatní příjmy	320 914
Investiční dotace Města Vsetín na zakoupení automobilu	400 000	Celkem příjmy bez investic	14 871 040

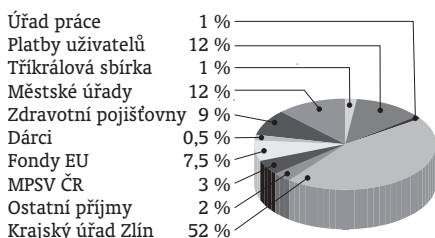
Výdaje roku 2006 v Kč

Provozní náklady celkem	3 648 132	Telefon	187 875
Kancelářské potřeby	189 308	Odpisy	140 502
Nákup DHM	331 120	Zákonné soc. náklady	73 296
Materiálové náklady	299 691	Nájem	130 320
Plyn, teplo	288 992	Ostatní soc. náklady	62 464
Elektrina	99 477	Poplatky, daně	4 450
Voda	40 130	Pojištění majetku	146 233
Stočné	3 600	Sbírka na humanitární pomoc	12 755
PHM	376 196	Školení	190 420
Oprava, údržba	412 931	Mzdy celkem	10 563 332
Cestovné	43 085	Mzdové náklady	7 381 161
Reprezentace	5 570	Odvody	2 720 841
Služby	609 717	OON	461 330
		Celkem výdaje	14 211 464
		Hospodářský výsledek	659 576

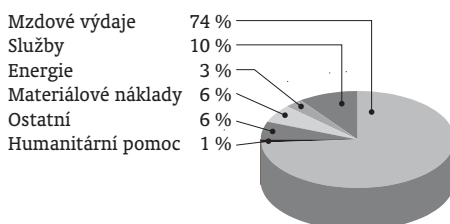
Hospodaření Charity Vsetín za rok 2006 skončilo hospodářským výsledkem 659 576 Kč. Projekty, u kterých byl záporný výsledek hospodaření byly finančně podpořeny z vlastních tržeb Charity Vsetín za poskytované služby a rezervou roku 2005.

Charita Vsetín je účetní jednotka, která vede účetnictví v souladu se zákonem č.563/1991 Sb. O účetnictví a v souladu s platnými směrnici MF ČR.

Struktura příjmů Charity Vsetín v roce 2006



Struktura výdajů Charity Vsetín v roce 2006



VÝROK AUDITORA

pro účetní jednotku: **CHARITA Vsetín**
Horní náměstí 135, PSČ 755 01 Vsetín
ICO: 44 74 07 78

Účetní období : **01.01.2006– 31.12.2006**

Auditor obdržel přiměřené informace, vysvětlení a písemnosti pro možnost vydání svého závěrečného výroku.

Prověřovaná účetní závěrka je sestavena podle platných zákonů a směrnic MF CR.

Nebyly zjištěny žádné skutečnosti, které by bránily uzavření prověřovaného období následujícím výrokem auditora:

Podle mého názoru účetní závěrka ve všech významných ohledech věrně zobrazuje majetek, závazky a vlastní jmění účetní jednotky **CHARITA Vsetín k 31.12.2005** a výsledek hospodaření za rok 2006 je v souladu s platnými zákony a účetními předpisy v České republice. Vykázaný výsledek hospodaření není očištěn o mezipobočkové převody, vzhledem k tomu, že se nejedná o uzavřený subjekt, ale dílčí oblast občanského sdružení.

Evidence, čerpání a použití finančních dotací z veřejných rozpočtů probíhalo podle mého názoru v souladu se stanoveným účelem jednotlivých dotací.

Datum konání ověření: únor až červen 2007

Datum předání zprávy: 15. června 2007



ing. Petr Kotík – auditor

CHARITA VSETÍN

Řešitelský úřad: 135
755 01 VSETÍN
Tel./fax: 571 411 109
ICO: 44 74 07 78



[Signature]

za společnost

Poděkování

Naše upřímné poděkování patří vám všem, kteří jste v roce 2006 podpořili činnost Charity Vsetín finanční i věcnou podporou. Bez Vaší pomoci bychom nemohli naplňovat poslání charity - pomáhat potřebným.

Hlavní finanční podporu nám poskytli:

Krajský úřad ve Zlíně, Městský úřad ve Vsetíně, Městský úřad Brumov-Bylnice, Ministerstvo práce a sociálních věcí ČR, Úřad práce ve Vsetíně, Úřad práce ve Zlíně, Zdravotní pojišťovny, NROS, Phare 2003



MĚSTO VSETÍN



ÚŘAD PRÁCE

Naši nepostradatelní dárci:

Jiří Miček, Ing. Petr Kotík, Ing. Luděk Vyškovský, Římskokatolická farnost Nedašov, MUDr. Stanislav Stupavský, Miroslav František, Daniel Pekař, Rostislav Valčík, Dana Novosadová, Anežka Pechalová, Anežka Bambuchová, Bohuslav Bayer, paní Sabellová, Miroslava Minaříková, Zdeněk Stavinoha, Jiří Teller, Milan Číhal, Marie Obadalová, Jana Kovaříková, Věra Čipčinská, Eva Jochcová, Antonín Martinka, Ludmila Peltsarská

Firmy:

Pavel Kalouš rodinné knihkupectví, Hypernova Vsetín, Delta pekárny, Papírnictví Stanislav Olšák, Dům kultury Vsetín, SPŠS Vsetín, ČSAD a.s. Vsetín, Indet Safety Systems a.s., Irisa, Pekárna u Mostu, Vladimír Pekař obuvník, Hartman Rico

Náš upřímný dík patří také spolupracujícím organizacím, institucím, církvím, nestátním neziskovým organizacím a dobrovolným spolupracovníkům.

Agentura podporovaného zaměstnávání, ČSAD a.s.Vsetín, Ing. Robert Pavlík, Diakonie Broumov, Divadelní sdružení Kohůtek, Dolní sbor ČCE Vsetín, DK Vsetín, Horní sbor ČCE - Pondělníček, CHKOBílé Karpaty, Kosenka Valašské Klobouky, Křesťanská společnost ELIM , Klub důchodců Brumov-Bylnice, Kulturní dům Brumov-Bylnice, LDN Vsetín, Masarykova veřejná knihovna Vsetín, Mateřská škola Ohrada, MŠ Brumov-Bylnice, Mateřské centrum Sluníčko, Město Brumov-Bylnice, Městský úřad ve Vsetíně, Muzeum Brumov-Bylnice, Naděje pobočka Vsetín, Naše Valašsko, Nemocnice Vsetín, NCO NZO Brno, OÚ Francova Lhota OÚ Horní Lideč, OÚ Hošťálková, OÚ Jablůnka, OÚ Kateřinice, OÚ Leskovec, OÚ Lidečko, OÚ Lužná, OÚ Pržno, OÚ Ratiboř, OÚ Růžďka, OÚ Střelná, OÚ Valašská Polanka, OÚ Valašská Senice, Poradna pro ženy a dívky Rožnov p. R., Pedikúra - Volková ŘK farní úřad Brumov-Bylnice, ŘK farní úřad Francova Lhota, ŘK farní úřad Hošťálková ŘK farní úřad Lidečko, ŘK farní úřad Valašská Polanka, ŘK farní úřad Vsetín, Salesiánské sdružení Dona Bosca Vsetín Speciální škola Vsetín, Speciální škola Liptál, Společnost pro komunitní práci o.p.s. Vsetín, Stacionář -Luh, Střední a vyšší zdravotnická škola Vsetín, Střední odborná škola, Střední odborné učiliště a Odborné učiliště Vsetín, Svaz skautů a skautek ČR Vsetín, Vsetínské noviny, VOŠ Caritas Olomouc, Základní škola - Luh, Základní škola - Rybníky, Základní škola Trávníky, Základní škola - Sychrov, Základní škola INTEGRA, Zdravotnický ústav Zlín- Vsetín, ZŠ Brumov-Bylnice, ZUŠ Valašské Klobouky



Charita Vsetín

Výroční zpráva 2006

24



„V starosti o štěstí druhých
nacházíme svoje vlastní štěstí“



*Vážený přítel,
pokud Vás naše činnost oslovila, rádi Vás uvítáme
jako dobrovolné spolupracovníky na naší adrese:*

Charita Vsetín
Horní náměstí č. 135
755 01 Vsetín
tel./fax: 571 411 709
e-mail: charita_vsetin@quick.cz
www.vsetin.caritas.cz

*Vaše finanční příspěvky,
které využijeme pro pomoc lidem
v těžkých životních situacích
můžete zasílat na náš účet:*

563344-851/0100
KB Vsetín